



## Conception graphique de fiches pratiques de l'accompagnement des femmes ayant subi des violences à destination des professionnel.les de la prise en charge

### Termes de référence

Février 2022

#### Sommaire

1. Présentation de BATIK International
2. Contexte de la demande
3. Objectif(s) du dispositif
4. Graphisme
5. Calendrier

---

#### 1. Présentation de BATIK International

BATIK International s'engage pour l'insertion socio-économique et l'accès aux droits des publics vulnérables et renforce les capacités des organisations du sud global afin d'accompagner des processus d'empowerment social et économique des jeunes et des femmes en matière de rapports de genre, de travail décent et de lutte contre tout type de violences.

Site internet : <http://batik-international.org/>

#### 2. Contexte

Depuis 2018, BATIK Int. coordonne, avec l'appui des organisations locales, le projet **KARAMA** (« dignité » en français) de lutte contre les violences faites aux femmes au Maroc et en Egypte. Le projet est porté par BATIK Int. et est mené en partenariat avec des associations dans les pays ciblés. Soutenu par l'Agence Française de Développement, le projet a permis la mise en place :

- D'actions de protection des femmes ayant subi des violences (hébergement d'urgence, soutien juridique et psychologique, etc.),



- Des activités permettant l'insertion professionnelle des femmes,
- Des actions de sensibilisation et des formations à destination de plusieurs actrices et acteurs de la société civile (bénévoles, associations partenaires, jeunes, personnes relais dans la communauté, etc.).

### **Thématique de la capitalisation**

Dans le cadre de ce programme, nous avons prévu de développer une **capitalisation qui portera sur l'accompagnement global fournit par les associations partenaires pour la prise en charge des femmes ayant subi des violences**. Cet accompagnement est pluridisciplinaire et se décompose en plusieurs étapes qui implique différents actrices et acteurs. Ces étapes comprennent notamment : l'identification des femmes ayant subi des violences, l'accueil, l'écoute, la consultations psychologique, l'orientation médical et/ou juridique et des sessions collectives permettant le renforcement de l'estime de soi et de sensibiliser sur les violences.

### **Objectifs de la capitalisation**

La capitalisation **mettra en évidence les pratiques des partenaires en reprenant les pratiques communes de prise en charge tout en partageant les méthodes spécifiques à chaque contexte d'intervention**. Ce sont donc les partenaires du projet KARAMA qui contribueront à fournir les éléments nécessaires pour la rédaction de la capitalisation.

En plus de rendre visible les actions des associations, la capitalisation a pour objectifs de **contribuer au renforcement des capacités de ces mêmes partenaires par l'échange de pratique** entre chaque pays ; ainsi que de **contribuer à la consolidation de la mise en réseau des associations** par la diffusion de bonnes pratiques développées par les partenaires.

### **Publics ciblés**

Avec ces objectifs de production et de transfert de connaissances, le **livrable de capitalisation est destiné aux membres des associations partenaires du projet Karama et à d'autres associations dans les pays cibles** qui cherchent à renforcer leurs capacités sur la prise en charge des femmes.

## **3. Objectifs de la prestation**

Pour produire le livrable de la capitalisation, nous sommes à la recherche d'un.e graphiste-illustrateur.rice.

Le livrable de capitalisation prendra la forme **d'un classeur contenant des fiches** sur les pratiques des associations partenaires pour chaque étape et spécificité de leur accompagnement. En effet, ce format est pratique pour les professionnel.les terrain qui pourront facilement transporter le classeur ou uniquement quelques fiches selon leurs besoins. De plus, de nouvelles fiches pourront être ajoutées au fur et à mesure de nouvelles pratiques des associations.

Le format du classeur sera **A5**. Il y aura 1 à 2 fiches par sujet abordé. **40 fiches** sont prévues pour le moment.

Etant donné que les fiches constitueront des ressources pour les actrices et acteurs associatifs auxquelles elles/ils pourront se référer à tout moment, les fiches seront disponibles en **arabe et en français**.



## 4. Graphisme

Une mise en page dynamique est recherchée, mêlant illustrations et texte, avec une police moderne (et qui puisse s'adapter à l'alphabet arabe) à l'instar de ce qui a été fait pour d'autres guides réalisées par l'association :

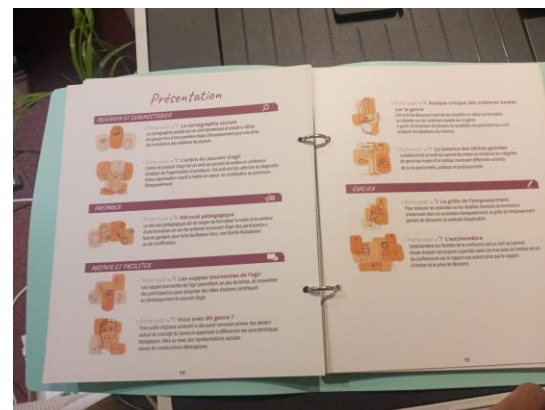
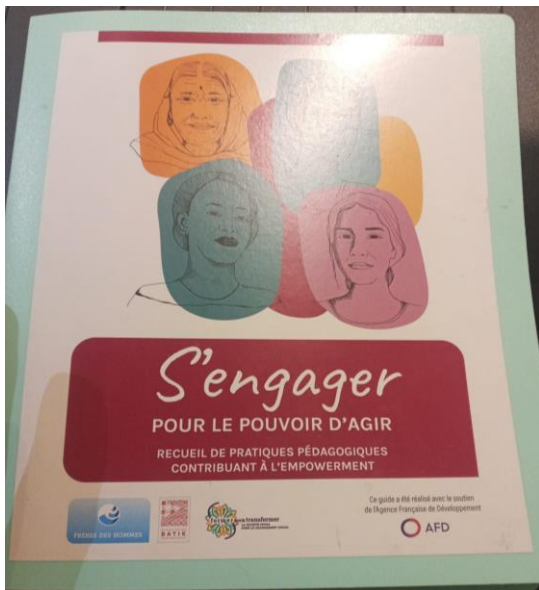
<http://batik-international.org/data/batik/media/site/pdf/Livret-Egalite-AR-final.pdf>

<http://batik-international.org/data/batik/media/site/pdf/Livret-methodo.pdf>

<http://batik-international.org/data/batik/media/site/pdf/1-La-demarche-decriture-de-projet-methodologie-et-conseils-pour-rediger-une-demande-de-subvention.pdf>

<http://batik-international.org/data/batik/media/site/pdf/2-La-concertation-pluriacteurs-et-actrices.pdf>

Le classeur et les fiches pourront s'appuyer sur la mise en page du classeur présenté sur les photos suivantes :



Le projet dispose d'une charte graphique, elle sera mise à disposition du/de la graphiste.



## 5. Modalités financières et calendrier

La durée de l'action s'étalera sur une période estimée du 21 mars au 13 mai 2022 (date de la mise en page finale pour les versions françaises et arabe). Une priorité sera donnée aux prestations proposant un calendrier respectant les échéances.

Le prix sera adapté selon offre. Le devis devra comporter le coût de conception graphique des classeurs en version française et arabe.

Une priorité sera donnée aux prestations proposant un calendrier respectant l'échéance du 13 mai.

Les devis sont à adresser à [contact@batik-international.org](mailto:contact@batik-international.org) au plus tard le 1<sup>er</sup> mars.