

RAPPORT ANNUEL 2013



BATIK International
64, rue Clisson
75013 Paris

Association Loi 1901
créée en 1998



SOMMAIRE

Rapport moral	3
Les temps forts 2013	6
Les activités 2013	8
A) Le partenariat au service de la structuration de la société civile	8
B) Pour une économie inclusive et responsable	16
Vie associative	22
A) Ressources humaines	22
B) Communication	23
C) Réseaux et Partenariats	26
Conclusion	28
Rapport financier 2013	29
Annexe	30
Récapitulatif des projets 2012	30

Sigles

AMSSF/MC – Association Marocaine de Solidarité Sans Frontières / Micro-Crédit

AFD – Agence Française de Développement

CDI – Center for Development and Integration

CFSI – Comité Français pour la Solidarité Internationale

CIDDEF – Centre d'Information et de Documentation sur le Droits des Femmes et des Enfants

DASES – Direction de l'Action Sociale, de l'Enfance et de la Santé

DRJSCS – Direction régionale de la Jeunesse, des Sports et de la Cohésion sociale

GEPE – Genre et Economie Pluri'Elles

OSC-RSE – Organisations de la Société Civile-Responsabilité Sociale des Entreprises

PCPA – Programme Concerté Pluri-ACteurs

RSE - Responsabilité Sociale des Entreprises

UTSS – Union Tunisienne de Solidarité Sociale

VUFO – Vietnam Union of Friendship Organisation

RAPPORT MORAL

Au cœur des valeurs de BATIK International figure la solidarité internationale. Porteuse d'une vision et d'une ambition, la solidarité internationale entend promouvoir et faire respecter les droits fondamentaux partout dans le monde, et conduit à un engagement de notre association vers la promotion de la justice sociale. BATIK International développe ses actions dans le domaine de la solidarité internationale dans une recherche de réciprocité dans les échanges entre les territoires et non simplement du Nord vers le Sud.

L'ouverture et la rencontre avec les autres sont des vecteurs de prise de conscience et de valorisation de soi, de son entourage, de ses pratiques et d'enrichissement mutuel. Les actions de solidarité internationale apportent alors une plus-value à la notion de solidarité de proximité dans nos sociétés : plus grande altérité, réappropriation de la mondialisation par les individus et la société civile.

Ce sont alors bien les citoyens qui se mobilisent dans les actions pour répondre à leurs besoins (accès aux droits, égalité, inclusion économique, etc.). La persistance de la crise économique mondiale confronte les populations vulnérables aux mêmes besoins dans les différents pays où l'association est présente : accès à l'emploi, aux services de base, à la protection sociale, etc. Leur implication en tant qu'acteurs, des projets développés par l'association et ses partenaires, participe à leur appropriation d'actions porteuses de changement social et au renforcement de leur pouvoir d'agir (empowerment) individuel et collectif.

La notion de « crise » induit celle de parenthèse dans une situation rêvée et inscrit alors l'action dans une logique de réparation pour revenir à l'état antérieur. Or, la durée et la persistance de la crise nous conduit à considérer plutôt notre époque comme une phase de transition vers un nouveau mode de vie et de consommation. Penser « transition » invite à un changement de posture, à ouvrir les imaginaires et donc à rechercher l'innovation ⁽¹⁾.

Pour BATIK International, cette innovation est sociale et cherche à inventer des réponses aux problématiques sociales pour améliorer le bien être individuel et collectif et répondre aux failles du marché et de l'action publique. Ce sont les individus et la société civile qui portent cette innovation.

Pour promouvoir l'innovation sociale, BATIK International renforce au fil des années et des projets son action en partenariat. L'association travaille en coopérant avec d'autres acteurs et s'appuie sur la mutualisation des compétences et engagements de chacun pour mettre en place des projets innovants. Entreprises, associations, pouvoirs publics nous aident à inscrire nos actions dans une réflexion à long terme sur les enjeux de la mondialisation et sur les futurs modes de coopération entre individus et marché, société civile et pouvoirs publics, etc.

2013, une année structurante pour les partenariats et les programmes

En 2013, avec nos partenaires en France, au Vietnam, en Algérie, au Maroc, en Tunisie et en Egypte, ces principes ont guidé nos actions et conforté l'association dans son rôle de facilitateur dans l'émergence de solutions innovantes pour répondre aux besoins des personnes vulnérables. Cela a notamment permis de consolider les programmes pluri-annuels engagés en méditerranée au bénéfice des associations (FORM'Algérie) et des femmes (GEPE).

Ce fut également l'occasion d'initier de nouveaux partenariats en France et au Vietnam pour faciliter l'accès aux droits et aux services de base des personnes migrants âgées (13'Sâges) et des travailleuses migrantes (Phu Nu). Enfin, le rapprochement avec les entreprises s'est poursuivi au travers des actions autour de la RSE et plus particulièrement au Vietnam (OSC RSE).

La présence des partenaires aux événements et rencontres en France a enrichi notre connaissance mutuelle et, de fait, facilite l'échange sur les défis communs à relever. Le Forum Pluri'Elles, la table ronde FORM'Algérie, le séminaire international du CFSI, la table-ronde ESS au féminin de la ville de Belfort ont été autant d'occasions de valoriser l'expérience et l'expertise développée avec nos partenaires et de rendre visible le combat que mènent, souvent dans l'ombre, les citoyens acteurs de leurs développements.

Ces rencontres ont toutes fait le lien entre les deux domaines d'intervention de l'association, l'appui à la structuration de la société civile et la promotion d'une économie inclusive et responsable. Elles concourent aussi à rendre visible des projets présentés comme des références dans ces domaines, notamment dans le champ de la Responsabilité Sociale des Entreprises (RSE). Elles affirment aussi l'émergence d'action de plaidoyer engagées avec les partenaires.

Ce dynamisme ne doit pas faire oublier la pression subie par les organisations de solidarité internationale dans un contexte de rationalisation de l'aide publique au développement. C'est en consolidant nos partenariats au travers de nouvelles expérimentations et outils que nous serons les plus pertinents par rapport aux besoins des personnes vulnérables. Enfin, c'est en participant à des dynamiques collectives que nous les appuierons au mieux dans la relève des défis à venir. Avoir un temps d'avance sans oublier les besoins présents.

Catherine Di Maria
Présidente

⁽¹⁾ Valérie Peugeot, « Les nouvelles solidarités citoyennes »

LES TEMPS FORTS 2013

Février 2013

Ateliers GEPE Ile de France

Avec l'appui du Centre Hubertine Auclert, BATIK International a organisé trois ateliers d'échanges de pratiques autour de l'insertion socio-économique des femmes, la diversification de choix des métiers et l'entrepreneuriat féminin. Environ cinquante représentant.e.s d'organismes d'insertion et associations ont y participé et contribué à une démarche d'échange d'expériences.

FORM'Algérie

Le dernier volet du programme de formation de formateurs/formatrices à destination de 16 cadres associatifs s'est tenu à Alger. Il a marqué le démarrage de la seconde phase du projet qui a favorisé l'émergence de dynamiques de réseau dans les six territoires ciblés par l'organisation de formations et de rencontres d'échanges avec les pouvoirs publics.

Mars 2013

MOBIL'Asie réciprocity

Pour la deuxième année consécutive, MOBIL'Asie a permis à des jeunes vietnamiens.ne.s de venir à Paris faire un stage en entreprise. En mars, un jeune architecte et une jeune brodeuse ont intégré des entreprises franciliennes pour une durée de formation de 3 mois.

Organisation de la société civile et RSE

Dans le cadre du projet Organisation de la Société Civile-Responsabilité Sociale des Entreprises (OSC-RSE), en partenariat avec le Centre vietnamien pour le Développement et l'Intégration (CDI), BATIK International a mené une série d'activités en direction d'ONG vietnamiennes, d'entreprises, de pouvoirs publics pour les sensibiliser aux enjeux RSE (formation, ateliers d'échanges, etc.).

Mai 2013

Forum Pluri'Elles

Organisé le 23 mai 2013 à la Maison des Associations de Paris, le forum Pluri'Elles, a réuni plus de 80 participant.e.s issu.e.s du milieu associatif, du secteur privé et institutionnel d'Ile-de-France et de la rive sud de la Méditerranée. Le forum était organisé dans le cadre du projet GEPE visant à réduire les inégalités économiques dues au genre en Algérie, Egypte, Maroc et Tunisie à travers l'accès à l'emploi et à la création d'activités génératrices de revenus des femmes. La journée a permis d'aborder plus spécifiquement les thématiques suivantes : l'empowerment, l'accompagnement global, l'approche territoriale mais aussi le financement et l'accompagnement des entreprises.

Juin 2013

Lancement de la 9ème édition de MOBIL'Asie

Ce programme de stage professionnalisant, démarré en 2002, est destiné aux jeunes demandeurs d'emploi issus de formations d'un niveau IV et V (BEP, Bac +2, CAP etc.) aux métiers manuels et créatifs. Lors des dernières éditions, le programme s'est ouvert à d'autres secteurs tels que le tourisme ou le marketing ainsi qu'à des niveaux de formation plus élevés afin de s'adapter à l'évolution du marché du travail.

Juillet 2013

Rencontre « How sustainable you are ? »

A l'occasion de la venue d'Yves Le Bars - Président du CFSI, au Vietnam, BATIK International a organisé avec le soutien du 21 north, une exposition photographique pour valoriser le travail des femmes Hmongs soutenues par les actions menées à Ha Giang depuis 2008. Plus d'une soixantaine de personnes étaient au rendez-vous le 15 juillet.

Août 2013

Lancement du projet 13'Sâges

Avec le soutien du FEI et de la ville de Paris, BATIK International a démarré en août un nouveau projet sur le 13e arrondissement visant à améliorer l'accompagnement des seniors asiatiques à travers la mise en place d'un réseau d'associations du quartier. Les activités de ce réseau, s'apparentant à un « café social itinérant », se sont articulées autour de trois volets : l'accès aux droits, la valorisation de la mémoire des anciens.ne.s et la convivialité et le lien social. Une première réunion du lancement du projet a eu lieu le 30 septembre, environ 20 associations du quartier étaient présentes et ont manifesté leur intérêt vis-à-vis du projet.

Ateliers pluri-acteurs « Tourisme responsable à Can Ty »

Le 28 août BATIK International a proposé une formation technique au design à destination de 10 femmes villages Can Ty et Lung Tam. La formation s'est suivie d'un atelier pluri-acteurs autour de la question du tourisme, en présence de 7 femmes de Lung Tam, 7 femmes de Can Ty et le vice-présidente de l'union des femmes de Quan Ba.

Septembre 2013

Société civile et RSE

Dans le cadre du projet de renforcement de compétences d'organisations de la société civile vietnamienne dans le champ de la RSE, un colloque s'est tenu à Hanoi le 20 septembre 2013. BATIK Int et le CDI ont animé cet événement réunissant environ 50 participant.e.s issus d'associations locales et internationales, représentant.e.s de syndicats, du Ministère du travail et des médias locaux.

PCPA Jousour

A l'occasion du lancement de la nouvelle phase du

programme concerté pluri-acteurs Algérie, Pauline de La CRUZ a représenté le comité de pilotage Jousour au cours d'une rencontre organisée avec les associations des régions de Constantine, Sétif et El Oued. La seconde phase de Jousour se développe autour des enjeux suivants : le renforcement des capacités individuelles et collectives des associations, la valorisation et la reconnaissance de l'action associative, la mobilisation citoyenne de la jeunesse et le développement des capacités d'action et de dialogue avec les pouvoirs publics.

Octobre 2013

Rencontres « L'accompagnement de femmes d'ici et là-bas »

Une session d'une semaine de rencontre entre acteurs franciliens et méditerranéens a été organisée en Ile-de-France afin de favoriser l'échange de pratiques autour des enjeux de l'insertion des femmes. Les partenaires du projet GEPE ont pu échanger avec plus de 15 organismes français sur les pratiques d'accompagnement à l'insertion des femmes.

Regards croisés franco-algériens sur la concertation entre associations et collectivités

Dans le cadre du projet FORM'Algérie, BATIK International a organisé, le 24 octobre, une table ronde sur les enjeux de la concertation entre les acteurs de la société civile et les collectivités locales dans l'action sociale à l'Université de Nanterre. Cette action menée en partenariat avec la ville de Nanterre a réuni 50 personnes, dont le vice-consul d'Algérie à Nanterre et des adjoints au Maire de la ville.

Novembre 2013

Inauguration du point de vente des produits artisanaux à Can Ty Avec le soutien de la Guilde européenne du Raid, un point de vente a été aménagé et équipé pour permettre aux femmes artisanes accompagnées par BATIK International de mettre en valeur leurs produits et de les commercialiser auprès de touristes.

Economie sociale et solidaire

Sur l'invitation de la Ville de Belfort, des représentants de l'Union Tunisienne de Solidarité Sociale et d'ATTADAMOUNE Micro Finance ont témoigné lors d'une table ronde sur l'Economie sociale et solidaire au féminin le 18 novembre à l'Hôtel de Ville de Belfort.

Séminaire international « Société civile et participation »

Sur invitation du CFSI, des représentants des partenaires tunisiens, marocains et vietnamiens de BATIK International ont participé au séminaire de restitution de la capitalisation du programme « Société Civile et participation ». Kalthoum Ben Jemaa de l'UTSS, Khaddouj Gharbi de l'AMSSF/MC et Huang Ngo du CDI ont ainsi eu l'occasion de partager les pratiques et

valoriser le travail mené par leurs organisations.

Décembre 2013

Vernissage 13'Sâges

Le 16 décembre, près d'une quarantaine de personnes se sont retrouvées à l'occasion d'une rencontre autour d'une exposition de récits, photos, vidéos sur les séniors nés sur le continent asiatique. Cet événement organisé à la Mairie du XIII^e arrondissement a été porté avec l'un de nos partenaires du projet, Macao Ecriture(s).

Programme collectif en Tunisie

BATIK International participe au groupe de travail initié par Solidarité Laïque pour définir les contours d'un PCPA Tunisie qui s'appuie sur l'expérience développée dans le cadre du programme Soyons Actifs/Actives. 3 jours de mission en décembre ont permis d'aller à la rencontre des pouvoirs publics, syndicats et associations pour débattre des enjeux de la lutte contre les inégalités.

Un mot sur BATIK International

« BATIK International est un partenaire qui avance dans l'optique de collaboration sans imposer son agenda, venant aussi pour nous appuyer et répondre à des faiblesses techniques dans notre fonctionnement. Il faut aussi dire qu'au-delà de notre relation bilatérale avec BATIK International, ce dernier contribue à l'évolution de notre relation multilatérale avec nos partenaires des pays du Maghreb. Et cela ne s'arrête pas là, BATIK International tâche également de nous mettre en relation avec d'autres organismes ou d'autres partenaires qui pourraient éventuellement enrichir nos actions ».

Eveline Soliman, Directrice régionale de la zone du Caire, Egyptian Association for Comprehensive Development.

LES ACTIVITES 2013

Structuration de la société civile

Economie inclusive et responsable

France / Vietnam : MOBIL'Asie

France : 13'Sâges

Vietnam : OSC RSE

Maroc, Algérie, Tunisie,
Egypte, France : GEPE

Maroc : Filière Savon noir

Vietnam :
Soie Van Phuc et
Minorités ethniques
et artisanat

Algérie : FORM'Algérie

A/ Le partenariat au service de la structuration de la société civile

Les organisations de la société civile proposent des solutions pour répondre aux besoins fondamentaux des populations vulnérables. En France et à l'étranger, BATIK International les accompagne dans leur organisation, le renforcement de leurs compétences, leur plus grande autonomie, pour ainsi être les acteurs de leur propre développement.

Cette relation partenariale est une forme de collaboration qui privilégie la coopération plus que le transfert. Tout partenariat s'inscrit dans une temporalité et dans un système d'acteurs, son objet est donc amené à évoluer en fonction des stratégies des acteurs impliqués et des changements affectant leur environnement. Les actions de renforcement de capacités conjointes entendent faciliter et accompagner ces évolutions.

Les organisations de la société civile partenaires de BATIK International : de quoi parle-t-on ?

La vitalité de la société civile s'exprime avec une intensité différente entre les trois zones d'action de l'association, mais partout démontre une tendance de mobilisation croissante et de revendication de participation citoyenne. Le développement des organisations de la société civile des pays partenaires, leur reconnaissance en tant qu'acteurs de développement par les bailleurs de fonds internationaux, les possibilités croissantes de financement qui leur sont proposées, accélèrent le changement de posture de BATIK International.

L'association se positionne progressivement vers un renforcement du rôle de coopérateur et encourage l'inscription des actions dans une approche globale, une vision de plus en plus institutionnelle et une plus grande implication dans le champ du politique.

Les organisations du Nord sont-elles légitimes pour parler du renforcement institutionnel des partenaires du Sud ?

Oui, si d'une part la relation de partenariat est conçue comme une relation de réciprocité dans l'apprentissage, et où aucune des parties n'est effectivement porteuse d'une «vérité unique». D'autre part, si le renforcement institutionnel est conçu sous différentes facettes, en s'entendant avec le partenaire pour apporter un appui dans des domaines où sont effectivement disponibles des compétences, des moyens humains et financiers pour offrir cet appui. Enfin, si participer au renforcement institutionnel d'un partenaire n'est pas seulement apporter ses compétences mais faciliter la mise en relation avec d'autres compétences professionnelles plus adaptées d'ici et de là-bas.

« Unis nous sommes plus forts » : des causes communes qui s'affranchissent des frontières

Réciprocité et visibilité ont guidé les actions de renforcement de capacités en 2013. L'un des principaux outils utilisés dans le cadre des projets d'appui à la société civile est l'échange de pratiques entre acteurs pour promouvoir la capitalisation interne et externe, mais aussi pour favoriser le dialogue entre les acteurs d'origines géographiques et institutionnelles différentes.

Auparavant cantonnées aux échanges entre pays méditerranéens ou entre acteurs en France, les rencontres entre acteurs français et étrangers se sont multipliées en 2013 (Projets GEPE, FORM'Algérie). Elles se sont systématiquement accompagnées de l'organisation d'événements publics visant la promotion du savoir-faire des partenaires de BATIK International et facilitant ainsi la rencontre avec des acteurs non traditionnellement investis dans le champ de la solidarité internationale (entreprises, acteurs de l'insertion socioprofessionnelle, prescripteurs de formation, etc).

Cette visibilité s'est enrichie de la production de plusieurs publications et a permis aux partenaires vietnamiens et méditerranéens d'être invités à partager leur savoir-faire au cours de rencontres internationales (Table ronde ESS au féminin de la Ville de Belfort, Séminaire international du CFSI).

Après des partenaires méditerranéens, le travail de capitalisation et d'identification de ressources innovantes réalisé par BATIK International en Ile-de-France est perçu comme une nouvelle forme d'appui technique et une grande valeur ajoutée au renforcement des capacités. C'est ce rôle d'animateur et de facilitateur exercé au Vietnam et en méditerranée qui a poussé BATIK International à accompagner la mise en réseau d'acteurs publics et privés sur le territoire du 13ème arrondissement pour garantir l'accès aux droits des personnes âgées migrantes (projet 13'Sâges).

Principales actions menées en 2013

FORM'ALGERIE – Algérie et France

Démarrage janvier 2012

Financement Union Européenne, Conseil Régional Ile-de-France

Un collectif au service d'une société civile en mouvement

En Algérie, l'association est « reconnue » comme acteur de développement, outil de lutte contre la pauvreté et interface entre l'état et le citoyen. Les associations accèdent petit à petit à la sphère publique pour discussion et critique des politiques. Néanmoins, cette intervention reste au titre de consultation et est assez réduite. Les rapports avec les autorités étatiques sont complexes et l'Etat exerce un contrôle indirect mais bien réel sur les activités des associations. Hormis cet état de fait qui freine le développement d'un véritable mouvement associatif, se greffent d'autres difficultés liées au manque d'expériences de cette jeune société civile.

Construit sur un mode participatif, le projet **FORM'Algérie** vise à renforcer les capacités des acteurs de la société civile à investir le champ de l'intervention sociale de manière structurée et pérenne ; grâce à la mise en œuvre d'un programme de formation articulé à l'initiation d'actions de mise en réseau et d'échanges entre acteurs associatifs et représentants de pouvoirs publics locaux. Le projet cible cinq zones du territoire algérien et est mis en œuvre en partenariat avec des associations algériennes intervenant dans des domaines variés : l'association NOUR d'Oran qui accueille les enfants en situation de handicap ; l'Etoile Culturelle d'Akbou de Bejaia et El Amel de Constantine qui interviennent auprès des jeunes dans des actions culturelles et citoyennes ; l'association TEJ pour la santé d'El Oued, l'association Flambeau Vert pour l'Environnement de Constantine et le réseau NADA de défense des droits des enfants d'Alger.

Les partenaires du projet sont intervenus à deux niveaux du renforcement des capacités :

- La formation d'un groupe de **15 formateurs** sur des compétences de gestion de projets associatifs, animation de formation et animation de dynamique collective, etc. ; et l'organisation par chaque association de sessions de démultiplication de formation (369 personnes formées dans les régions)
- La dynamisation des réseaux et le renforcement des liens entre associations et avec les autorités locales grâce à **25 rencontres thématiques** et de capitalisation d'expériences dans les 5 régions

Pour 2014, ce partenariat renforcé s'inscrit dans une dynamique collective plus large et entend ainsi promouvoir une meilleure prise en compte et prise en charge des besoins des personnes vulnérables en développant de nouvelles compétences organisationnelles et opérationnelles. Les partenaires se sont rapprochés du programme **Joussour** et du **Centre de ressources** pour les OSC pour étudier les synergies à encourager dans la mise en œuvre des activités : études des besoins participatives régionales, formations, échanges de pratiques entre régions, capitalisation d'expériences.



Associations et collectivités : Regards croisés sur la concertation dans l'action

Partant du constat que les problématiques d'intervention des associations algériennes sont proches de celles d'associations françaises traitant sur les problèmes de société, des visites d'échanges d'expériences se sont déroulées en octobre 2013 avec deux objectifs :

- Rencontrer des associations et acteurs publics de collectivités locales qui interviennent dans le même domaine que le leur pour échanger sur des pratiques, des outils et, pourquoi pas, initier des partenariats
- Comprendre comment la concertation pouvoirs publics-associations prend corps en Ile de France, quels sont ses points de force et ses champs de questionnement

Cette délégation était organisée autour de visites de terrain et d'une table ronde co-organisée avec la Ville de Nanterre (40 participants) pour débattre de la question de la concertation. Les rencontres avec les associations et les collectivités ont été choisies en fonction des attentes et des besoins des associations algériennes autour des thèmes :

- prise en charge de personnes en situation de handicap (dont éducation inclusive)
- jeunesse et citoyenneté (conseils de jeunes)
- protection de l'environnement
- prise en charge des personnes en situation d'errance
- mise en réseau



Au total, les associations algériennes ont pu rencontrer 10 associations en corrélation avec leurs domaines d'action, un lycée et 5 collectivités territoriales : le Kremlin Bicêtre, Nanterre, Ermont, Evry et le Conseil général de Seine Saint-Denis. Les associations franciliennes ont répondu présentes avec un grand enthousiasme, toutes désireuses de connaître le mouvement associatif algérien. Durant les premières visites, les associations algériennes pensaient que leurs actions « ne valaient rien » en comparaison aux actions mises en place par les acteurs franciliens. Au fil des échanges et lors de la table ronde, leur regard sur les associations françaises a évolué car elles ont pris conscience des difficultés et des lacunes dans la mise en place des actions mais aussi que la concertation avec les autorités publiques pouvait être difficile en France. Du côté français, les associations ont pu constater la richesse des actions mises en œuvre par les associations algériennes, la mise en place de pratiques ou d'outils pertinents mais aussi saluer le travail accompli par un mouvement associatif jeune et dont les membres sont principalement des bénévoles. Les collectivités territoriales ont mieux compris les difficultés de la concertation en Algérie et ont pu partager leur propre expérience de concertation avec les associations. Ceci a permis d'avoir un double regard, aussi bien du point de vue des associations que des autorités locales.

GENRE ET ECONOMIE PLURI'ELLES (GEPE) - Maroc, Algérie, Tunisie, Egypte et France

Démarrage février 2011

Financement Union Européenne, Conseil Régional Ile-de-France, CFSI, Agence Française de Développement

D'une rive à l'autre, croiser les expériences et les regards

Les phénomènes de discrimination dont sont victimes les femmes, notamment dans l'accès à certains secteurs d'activité ou niveau de responsabilité, et la précarisation du travail transcendent les frontières. En Ile-de-France, de nombreux acteurs associatifs, institutionnels ou entreprises se mobilisent pour combattre ces inégalités avec des résultats tangibles sur le terrain: création des chantiers de réinsertion, ouverture de garderie à horaire élargi pour favoriser l'emploi des femmes, création de dispositifs d'aide à la micro-entreprise, etc.

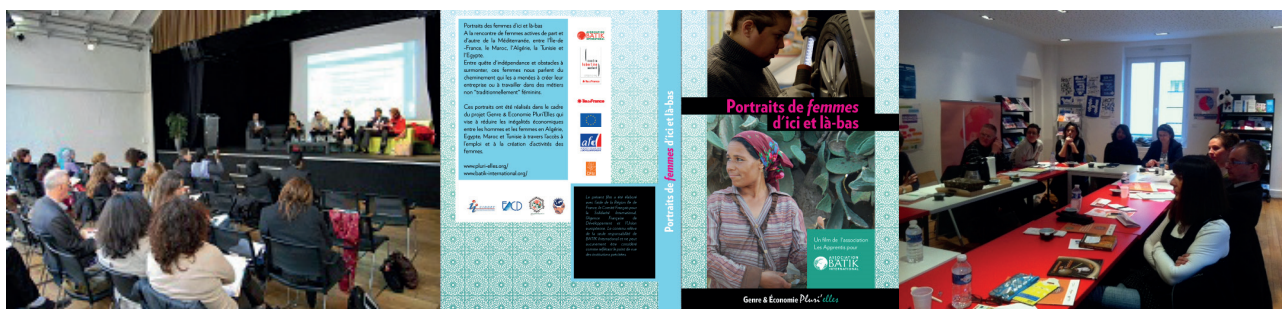
Pour préparer les échanges en Ile-de-France entre acteurs franciliens et méditerranéens, BATIK International s'est appuyé sur le réseau du Centre Hubertine Auclert et a rencontré des associations avec des projets associatifs

variés : l'accompagnement des micro-entrepreneuses, l'accueil des femmes victimes de violence, le conseil et l'accompagnement des femmes à la recherche d'un emploi, la formation et l'insertion des femmes dans des métiers masculinisés, la lutte contre les discriminations de genre au travail, etc. De la diversité des initiatives, trois thématiques ont été identifiées pour l'organisation d'ateliers d'échanges de pratiques et la réalisation d'un livret d'expériences innovantes : l'accompagnement global pour l'insertion sociale de la femme, la diversification d'orientation des choix des métiers et l'entrepreneuriat féminin.

En partenariat avec le Centre Hubertine Auclert, BATIK International a organisé le Forum Pluri'Elles le 23 mai 2013 à la Maison des Associations de Paris pour débattre et échanger autour de l'enjeu de l'égalité entre les femmes et les hommes dans la sphère économique en Ile-de-France et en Méditerranée. Le programme était structuré autour de l'expertise des associations franciliennes et des partenaires méditerranéens pour mettre en miroir les pratiques franciliennes et méditerranéennes et montrer les synergies possibles et/ou complémentarités entre les territoires. Le forum Pluri'Elles a réuni plus de 80 participants issus du milieu associatif, du secteur privé et institutionnel.

Le film Pluri'Elles : portraits de femmes d'ici et là-bas a été présenté à cette occasion pour dynamiser la rencontre, éveiller le débat et favoriser l'exemplarité. Il présente les témoignages de 7 femmes des deux rives qui se sont insérées dans une activité non traditionnellement féminine.

En parallèle du Forum, des visites de terrain ont été organisées pour permettre aux partenaires méditerranéens de rendre visite aux associations franciliennes et connaître en détail leur travail. Au-delà de la reconnaissance mutuelle, ces rencontres en aparté étaient une opportunité d'échange privilégié d'information et la création de passerelles entre les deux rives.



L'appui au développement institutionnel et au renforcement organisationnel des partenaires

Les actions de renforcement de capacités (séminaires d'échanges d'expériences, formations, ateliers de retour d'expériences) ont contribué à renforcer la crédibilité de l'action des partenaires :

- en développant de nouveaux services d'accompagnement des femmes dans leur insertion économique et sociale, les partenaires ont amélioré leur visibilité vis à vis des familles et des communautés en tant qu'association professionnelle et pertinente. Le travail de mise en lien avec les secteurs porteurs et les institutions et acteurs privés du monde économique ainsi que l'approche intégrée du genre ont dessiné une nouvelle architecture des actions d'accompagnement et transformé profondément les modes d'organisation internes davantage tournés vers la cohérence des actions avec les besoins des populations dans leur globalité (tant économiques que sociaux) et les opportunités de favoriser l'insertion, notamment au travers du partenariat avec les acteurs économiques

- les échanges de pratiques entre pays (y compris la France) ont en effet été porteurs d'innovation dans les relations à établir et entretenir avec les acteurs économiques publics et privés. Pour la première fois les partenaires du Maroc, d'Algérie et d'Égypte ont directement collaboré (avec des modes de faire différents et adaptés à leur contexte) avec des acteurs privés et publics du secteur économique dans la recherche puis l'atteinte d'un intérêt commun. En Tunisie, ces relations préexistaient mais le projet permis de les concrétiser en actions de terrain. La capitalisation a également été au cœur du travail de BATIK International et des partenaires avec la réalisation du Manuel de capitalisation d'expériences.

D'importants changements sont observés au niveau des organisations tant au niveau individuel que collectif et autant sur le plan organisationnel que sur l'intégration de l'approche genre. Les actions de capitalisation favorisent les échanges régionaux et inscrivent le projet dans des relations multilatérales et non uniquement de BATIK

International vers chacun des partenaires méditerranéens. La participation de BATIK International aux échanges de pratiques comme contributeur, et non seulement animateur ré-équilibre la relation partenariale. La mise en œuvre du volet francilien du projet est un axe fédérateur pour le partenariat et élargit les perspectives de collaboration future pour les organisations.



TEXTILE ET RSE - Vietnam

Démarrage novembre 2011

Financement CFSI, Conseil Régional Ile-de-France, Easia Travel Vietnam

La structuration des Organisations de la Société Civile vietnamienne au service de la RSE

Au cours de l'année 2013, les activités se sont concentrées autour du noyau d'Organisations de la Société Civile vietnamienne (OSC) mobilisé et formé pour la promotion des enjeux RSE au Vietnam, grâce au partenariat avec le Center for Development and Integration (CDI), ONG vietnamienne impliquée depuis longtemps sur les questions RSE. Cela répond aux enjeux de meilleures performances sociales et environnementales attendues des entreprises. Les organisations se sont retrouvées au cours de formations, de réunions de réflexion sur la mise en place du réseau, d'atelier d'échanges autour du thème des médias. Les tables-rondes d'échanges avec les pouvoirs publics et les entreprises ont constitué des temps forts de rencontre et de dialogue entre les acteurs.

Il est essentiel de noter que les impacts concernant ce projet sont particulièrement difficiles à évaluer car il s'agit d'un processus long et extrêmement complexe au sein d'une société mouvante vivant une période économique et politique charnière. Les impacts majeurs sont donc liés à l'initiation d'une dynamique. En effet, les actions communes ont renforcé la confiance de certaines OSC pour entreprendre des actions, interagir avec d'autres interlocuteurs (notamment les médias) et acquérir de la crédibilité auprès des pouvoirs publics et des entreprises. De plus, les activités du projet ont été reliées et capitalisées avec d'autres actions de réseaux ou ONG (Oxfam, Toward Transparency) démontrant la pertinence du projet et garantissant une pérennité sur le plus long terme.



Des outils au service du plaidoyer

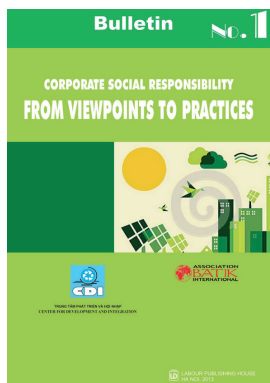
Les différentes activités développées dans le cadre du projet ont permis la production de plusieurs publications et l'animation de forums et page facebook au service de la sensibilisation et du plaidoyer.

— Publication de l'étude « Civil Society and CSR, Bridging the gap »: réalisée en 2012 et 2013, l'étude avait pour but de cartographier les différentes O.S.C., et plus particulièrement les O.N.G. vietnamiennes, travaillant ou menant des activités relatives à la R.S.E. tout en identifiant des axes de travaux qui permettraient aux OSC de jouer un rôle plus actif dans la promotion de pratiques plus responsables basées sur la RSE. L'étude a été présentée aux membres locaux et internationaux actifs au sein de la société civile vietnamienne et ayant des actions liées à la RSE. Editée en version bilingue (Anglais/Vietnamien), elle a suscité un fort intérêt de ces acteurs lors de sa parution en Septembre 2013.

— Bulletins : deux bulletins ont été publiés en anglais et vietnamien en Septembre 2013 sur «les perspectives de responsabilité sociale des entreprises» et le second sur «Entrepreneuriat social : Modèle et pratique». Distribués au cours de diverses rencontres, ils ont touché des décideurs publics, chercheurs et réseaux d'ONG. En outre, les bulletins ont touché environ 50 autres ONG lors des réunions du NGO Resource Centre.

— Le portail du réseau RSE : la première partie vise à introduire les différentes normes de RSE disponibles en général ainsi que les normes par secteur d'action (codes de conduite adoptés par différentes entreprises. La deuxième partie porte sur les mises en place effectives sur le terrain, comprenant des initiatives en matière de RSE et des cas particuliers, pouvant couvrir à la fois des cas de violations ou des bonnes pratiques.

— Animation de la page Facebook (www.facebook.com/csrviet) CSR Vietnam : lancée mi-novembre 2012, la page comprend 460 membres. C'est un outil utile pour une communication rapide entre ses membres, et cela fortement développé la visibilité du réseau dans la communauté. Elle permet aussi de partager des informations et publications autour des enjeux de la RSE.



Les activités mises en place dans le cadre du projet ont très clairement renforcé l'assise et la crédibilité du CDI auprès des différentes parties prenantes concernées, à commencer par les autres OSC mais aussi les entreprises, organisations internationales et autorités locales. A travers le partenariat avec BATIK International et la mise en place d'une série d'activités visant à construire une dynamique d'acteurs de la société civile mobilisés dans le champ de la RSE, la crédibilité acquise recouvre différents volets :

— La pertinence de l'entrée thématique de la RSE pour prendre en compte les besoins du pays aussi bien dans le champ social qu'environnemental. Le concept de RSE présente l'avantage de pouvoir rassembler des OSC mobilisées sur des combats complémentaires. Il permet de prendre en compte / de demander des comptes à un acteur longtemps ignoré et qui joue bien évidemment un rôle très important pour le développement du pays : les entreprises.

— La force d'un réseau. L'ensemble du projet a permis d'initier une dynamique d'échanges réguliers entre OSC concernées par cette thématique, des échanges également mis en place avec d'autres acteurs (pouvoirs publics, média, entreprises, organismes de formation etc.) et d'autres réseaux actifs. La crédibilité renforcée, la visibilité acquise par le CDI sont le résultat de cette dynamique. L'implication des médias participe également de cette dynamique. Une dynamique qui souligne aussi, que des demandes collectives, portées par des réseaux, sont davantage entendues par les parties concernées.

Démarrage août 2013

Financement Union européenne – Fonds européen d'intégration / Ville de Paris / DASES / DRJSCS

Initié en août 2013, le projet 13'Sâges correspond à une année d'expérimentation durant laquelle une réflexion s'engage autour de la mise en réseau d'acteurs (institutionnels, associatifs, publics, personnes ressource) pour répondre, au mieux, aux besoins des seniors asiatiques dans le 13ème arrondissement. Le réseau ainsi constitué s'apparente à un « café social itinérant ».

Le projet 13'Sâges s'est appuyé sur des constats issus à la fois d'études existantes et de rencontres avec des professionnels de terrain et des personnes ressource. Ces constats font état des difficultés d'une partie des migrants vieillissants concernant principalement l'accès au droit, l'isolement, les conditions de logement. Elles sont accentuées par la barrière de la langue, puisqu'une majorité des migrants âgés maîtrise peu le français, voire pas du tout dans certains cas.

En s'appuyant sur des organisations du médico-social et trois structures partenaires (Macao Ecriture(s), Ateliers Pluriculturels, Espace Public Numérique), BATIK International a lancé l'expérimentation de plusieurs activités au cours de l'année en créant une dynamique de réseau autour de la question de l'accompagnement au bien vieillir des migrants. Ce café social itinérant est expérimenté autour de 3 thématiques, en lien avec les trois partenaires :

- l'accès au droit et la prévention santé,
- les moments de partage et de convivialité,
- la valorisation du parcours et de l'histoire des migrants

La mise en réseau est facilitée par l'organisation de formations, réunions d'échange et réflexion à destination des acteurs du 13e arrondissement. Pilotées par BATIK International, ces activités confirment le rôle « d'ensemblier » de l'association.



Principaux résultats :

- Environ 15 personnes, de 12 structures différentes, ont participé aux premières sessions de formation et marquent, au travers des évaluations, leur intérêt pour le programme et les animations.
- 22 structures du territoire ont été rencontrées dans le cadre du diagnostic
- 1 rencontre avec les associations communautaires asiatiques met en évidence à la fois leur intérêt pour cette problématique, la nécessité et la difficulté de les mobiliser en tant que partenaires actifs

ZOOM sur l'exposition « Seniors asiatiques du 13e arrondissement, paroles et vécus »

L'exposition « Seniors asiatiques du 13e arrondissement, paroles et vécus » a été une première étape dans la construction de ce réseau, notamment autour de la valorisation de la mémoire des anciens. Utilisant la parole comme outil de médiation, l'association Macao Ecriture(s) est chargée d'impulser les paroles des seniors et de les valoriser pour favoriser la transmission. Cette première rencontre visait à valoriser des parcours de vie parfois oubliés, enfouis dans les mémoires, mais toujours très riches.

Ce travail de recueil a été présenté lors d'une exposition le 16 décembre 2013 à la Mairie du 13ème. L'exposition s'est composée des récits, des images et des enregistrements vidéos réalisés par l'association Macao Ecriture(s) au fil de ses rencontres avec les seniors nés sur le continent asiatique. L'exposition a eu de très bons retours, une cinquantaine de personnes étaient présentes au vernissage (seniors ayant partagé leur parcours, structures locales, équipe municipale du 13ème, représentants de la ville de Paris etc.)



B/ Pour une économie inclusive et responsable

BATIK International se positionne aussi comme un acteur de changement en militant pour une économie qui soit inclusive et responsable vis-à-vis des publics vulnérables et de son environnement d'intervention. C'est ainsi que l'association participe au développement des projets qui promeuvent une vision de l'économie tournée vers l'humain et une croissance équilibrée / comme rempart contre la pauvreté et comme vecteur de richesses individuelles et collectives.

Les femmes au cœur de la croissance inclusive

Dans la région MENA pour la période 2000-2010, la croissance du PIB se situe en moyenne autour de 4% à 5% par an, notamment pour la Tunisie, la Libye, le Yémen et l'Égypte, où des régimes autocratiques ont été balayés par les soulèvements populaires.

La région a en effet continué à souffrir de disparités sociales et économiques, avec persistance d'un chômage élevé, en particulier chez les jeunes. Si la croissance est nécessaire pour qu'un pays puisse élever le niveau de vie de sa population, elle ne peut, seule, assurer la réduction de la pauvreté ou l'amélioration souhaitée du bien-être de tous. Il est donc nécessaire de s'intéresser à la qualité de cette croissance, à sa durabilité et à sa capacité à profiter au plus grand nombre, et notamment aux femmes, et devenir ainsi inclusive.

Le rôle des femmes dans la participation et la contribution à la production de richesse y est en effet encore peu reconnu. Pourtant, articulé à un accompagnement social adapté, l'appui au développement d'activités génératrices de revenus est une première marche vers un développement économique local qui profite à tous.

C'est dans ce sens que BATIK International et ses partenaires ont accompagné des femmes entrepreneuses dans le cadre des projets GEPE et Savon noir ainsi que le village de Can Ty au Vietnam. Ces deux dernières actions sont par ailleurs construites autour de la préservation des savoir-faire traditionnels, l'une des missions que s'est fixée l'association à sa création en 1998.

La participation incontournable des entreprises

Au Vietnam, BATIK International travaille depuis 2002 avec des entreprises de Hanoi dans le cadre du programme de mobilité professionnelle MOBIL'Asie, renouvelé en 2013. Depuis la mise en place de la politique d'ouverture, dite du « Doi Moi », en 1986, le Vietnam a connu une croissance soutenue et régulière lui permettant de rejoindre, dans le classement de la Banque Mondiale, les pays à revenus intermédiaires.

Pour de nombreuses entreprises, qu'elles soient vietnamiennes, étrangères ou mixtes, cette croissance a rimé avec une évolution forte de leurs pratiques de travail. Contraintes par des marchés occidentaux de plus en plus exigeants, les entreprises importent des standards de production plus élevés et se saisissent des enjeux autour de la RSE.

En 2013, BATIK International a conduit avec un réseau d'acteurs publics et privés des réflexions collectives sur les enjeux de la RSE et de son inclusion dans les dynamiques de croissance (voir ci-dessus le projet Textile et RSE) et a poursuivi son engagement auprès de Easia Travel, entreprise de tourisme engagée dans le développement d'actions RSE.



Principales actions menées en 2013

MOBIL'ASIE – Vietnam et France

Démarrage en 2002 (2013 : deux promotions)
Financement Conseil Régional Ile-de-France

MOBIL'Asie : renforcer l'employabilité des jeunes franciliens

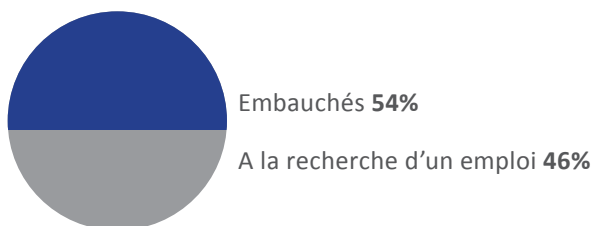
BATIK International se mobilise depuis plus de 10 ans pour l'insertion économique des jeunes demandeurs d'emploi francilien.n.e.s à travers la coordination du programme de mobilité professionnelle MOBIL'Asie.

La réduction du chômage des jeunes a toujours été une priorité pour la Région Ile-de-France. Or, l'insertion des jeunes francilien.n.e.s est particulièrement difficile dans certains secteurs en tension, comme les métiers liés à la création. C'est dans ce cadre que BATIK International a proposé en 2002 un programme innovant de formation à destination de demandeurs d'emploi pour renforcer leur employabilité.

MOBIL'Asie permet à des jeunes demandeurs d'emploi de renforcer et développer de nouvelles compétences en effectuant un stage en entreprise à Hanoi, ville partenaire d'un accord de coopération décentralisée avec l'Ile-de-France depuis 1989.

L'individu et son projet professionnel sont au centre du dispositif, il s'articule autour de la valorisation de leur parcours et de l'échange de savoir-faire avec l'entreprise d'accueil. Le programme se positionne ainsi comme une opportunité pour effectuer une mobilité internationale pour des jeunes en situation de vulnérabilité professionnelle et parfois sociale. L'expérience est avant tout humaine, elle leur permet de prendre ou reprendre confiance, de se confronter à une nouvelle culture et de développer leur réseau dans la perspective de création d'une entreprise. En moyenne, un tiers des stagiaires réussit une insertion 6 mois après la fin du stage.

Situation professionnelle des stagiaires à l'issu du programme (toutes promotions)



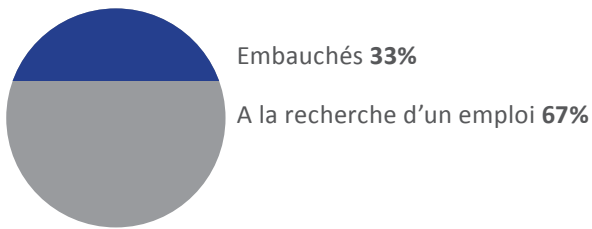
Le public cible du programme a beaucoup évolué ces dernières années. Au départ le programme accueillait surtout des jeunes demandeurs d'emploi niveau V, IV et III (CAP, BP, Bac Pro, Bac + 2). Récemment, de plus en plus de jeunes plus qualifiés (niveau 1, BAC +5), se heurtant eux aussi au chômage, postulent au programme et le profil des bénéficiaires se redessine. La priorité reste toutefois accordée aux jeunes avec un plus faible niveau de qualifications. Soucieuse de donner une chance à tous, BATIK International a participé à des forums pour l'emploi organisés par des Missions locales à destination de moins de 25 ans, peu qualifié.e.s.

En 2013, 30 franciliens demandeurs d'emploi ont été accompagné.e.s. La 8ème promotion a achevé son parcours MOBIL'Asie en avril tandis que la 9ème est arrivée à Hanoi en octobre. L'accueil de deux stagiaires vietnamiens dans des entreprises franciliennes s'est renouvelé avec succès. Un jeune architecte a été intégré dans un projet de restauration d'un manoir dans la région francilienne tandis qu'un designer textile a eu l'opportunité de participer à la confection des pièces destinées à la haute couture !

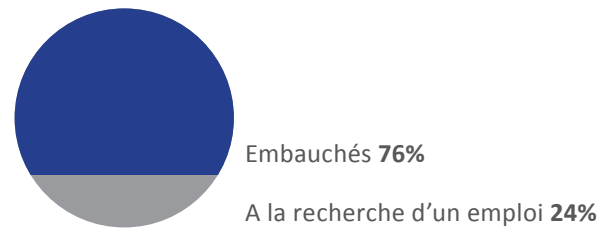
Principaux résultats :

A la fin de l'année 2013, 9 anciens participants du programme étaient encore en poste au Vietnam, dont 7 dans leur entreprise d'accueil. A la même période, 7 anciens stagiaires étaient encore à la recherche d'un emploi surtout dans les métiers de communication et marketing et le stylisme.

Situation professionnelle des stagiaires à l'issu du programme (promotion 2013)



Situation professionnelle des stagiaires 6 mois après la fin du programme (promotion 2013)



- Une nouvelle promotion de 15 jeunes a été recrutée en septembre 2013 (soit 127 stagiaires depuis 2002)
- 1 entreprise créée par un ancien stagiaire MOBIL'Asie devient partenaire du programme au Vietnam : YNOT
- 2 jeunes vietnamiens effectuent un stage en entreprise en France dans le domaine de l'architecture et le design textile
- Participation aux salons de mobilité de Bondy et de Cergy

GENRE ET ECONOMIE PLURI'ELLES (GEPE) - Maroc, Algérie, Tunisie, Egypte et France

Démarrage février 2011

Financement Union Européenne, Conseil Régional Ile-de-France, CFSI, Agence Française de Développement

L'émancipation économique des femmes

En prolongement des années précédentes, un éventail d'activités d'accompagnement à l'insertion économique au profit des femmes a été proposé dans les pays de la rive sud de la Méditerranée par l'AMSSF/MC, l'UTSS, EACD et le CIDDEF. Elles ont dépassé les objectifs initialement prévus notamment en Egypte ou en Tunisie où les crises économiques provoquent un accroissement massif des situations de vulnérabilité.

L'évaluation de ces actions montre des points d'avancement dans le processus d'empowerment économique et social des femmes accompagnées avec :

- une progression du chiffre d'affaire des micro-entreprises
- un développement de l'activité productive des micro-entreprises débouchant sur des emplois directs
- le maintien dans l'emploi pour les femmes accompagnées en début de projet
- un taux de survie supérieur à 70% des micro-entreprises créées au début du projet (soit 18 mois après)
- une amélioration apportée aux conditions de vie du foyer (santé, logement)
- une meilleure estime de soi
- un plus fort contrôle des ressources au sein du foyer

La combinaison des activités de sensibilisation des acteurs économiques et d'accompagnement des femmes à la diversification des métiers parvient à faire face aux résistances et permet d'entrevoir, au niveau local, une évolution des mentalités vers une remise en cause des inégalités. Preuve en est au Maroc où l'Office de Formation Professionnelle et de la Promotion du Travail (OFPPT), organisme public de formation, a sollicité l'AMSSF/MC pour l'accompagner dans l'ingénierie d'un module de formation aux métiers du bâtiment tenant compte de l'approche intégrée de genre.



Démarrage novembre 2011

Financement CFSI, Agence Française de Développement

Initié en 2011 en partenariat avec l'association ATTADAMOUNE dans la continuité des activités de GEPE, le projet a pour objectif d'accompagner le développement d'une activité génératrice de revenus respectueuse de l'environnement, pour une dizaine de femmes en situation vulnérable de la région de Fès Boulemane.

Le processus démocratique engagé au Maroc depuis les années 90 ainsi que les changements juridiques initiés depuis 2003 (nouveau code de la famille) ont participé à une meilleure prise en compte de la question de l'égalité hommes-femmes. Les pouvoirs publics ont lancé une politique volontariste de promotion des femmes allant dans le sens de l'égalité des sexes. Néanmoins au quotidien, beaucoup de femmes continuent à subir de nombreuses discriminations et violences, particulièrement dans la sphère privée. Les femmes marocaines forment une population vulnérable en proie à de nombreuses difficultés : analphabétisme touchant d'avantage les femmes que les hommes surtout en milieu rural ou encore chômage touchant plus les femmes que les hommes.

Le projet « d'appui au développement d'une filière en savon noir biologique et équitable » est né de la volonté de ces femmes à s'autonomiser par l'emploi tout en respectant leur environnement. De plus, il répond à une vision éthique des organisations françaises et marocaines désireuses d'accompagner de façon participative l'autonomisation de ces femmes en situation vulnérable.

Le savon noir fait partie du savoir-faire traditionnel marocain qui se perd au profit de l'industrialisation. Pourtant c'est un produit aux multiples utilisations : originairement composée de déchet alimentaire, il servait de savon exfoliant pour le corps (le savon noir cosmétique), de produit ménager. A l'heure d'une agriculture plus saine, il est recherché pour son utilisation phytosanitaire.



En parallèle à la finalisation du process technique de production, ATTADAMOUNE ET BATIK International ont défini en 2013 les modalités d'accompagnement socio-économique de ces femmes autour de deux composantes principales : la définition de critères de sélection qui prennent en compte les différentes formes de vulnérabilité et l'organisation en coopérative :

■ La forme de coopérative comporte de nombreux avantages dont le premier est d'encourager la mise en réseau et le travail partenarial. Les femmes travailleront en partenariat avec d'autres coopératives pour l'approvisionnement de la matière première ou encore dans la mise en place d'activités complémentaires. A terme, le projet imagine le regroupement de ces coopératives partenaires sous la forme d'un groupement d'intérêt économique favorisant la mutualisation des compétences et des moyens.

■ Les critères ont été divisés en deux grandes parties : les critères obligatoires tenant compte de la nature même du projet et des critères d'équilibres qui tiennent compte de la pérennité du projet et de l'autonomisation de la coopérative. Les critères ont aussi été établis afin d'assurer une hétérogénéité des compétences, savoir-faire et savoir-être des femmes pour favoriser l'échange de pratiques et des savoir-faire entre elles. Par ailleurs, la présence d'enfant est à prendre en compte car il ne faut en aucun cas que la situation professionnelle de la mère influe de manière négative sur le développement de l'enfant. Et enfin, les critères de sélection des femmes répondent aux exigences du commerce équitable.

Afin de renforcer la capacité de résilience des femmes et lutter contre les différentes formes de vulnérabilité, ATTADAMOUNE et BATIK International développent un plan d'accompagnement social individualisé. Il permettra aux femmes et à sa cellule familiale d'améliorer leurs conditions de vie sur le plan social, sanitaire, économique, culturel et bien sûr professionnel, et ainsi faciliter leur place d'actrice à part entière de la société marocaine.

Démarrage 2008

Financement La Guilde Européenne du Raid, Easia Travel

Depuis 2008, BATIK International s'investit dans la province de Ha Giang au nord du Vietnam. C'est l'une des plus pauvres du pays mais elle dispose de ressources notamment en termes d'artisanat. C'est avec une des ethnies de la région particulièrement marginalisée, les Hmong, que BATIK International a démarré un travail de valorisation d'un de leur savoir-faire traditionnel, le tissage du chanvre. Poussée par l'envie de continuer une dynamique ayant porté ses fruits, BATIK International, avec le soutien de la Guilde européenne du raid, a prolongé ce projet sur le village de Can Ty.

Les objectifs du projet étaient multiples : renforcer l'autonomie et le niveau de vie des femmes ciblées et celui de la communauté à travers le développement du village et promouvoir un tourisme responsable en sensibilisant différents acteurs notamment les agences de voyage.

Principaux résultats :

- l'aménagement et l'équipement d'une boutique pour commercialiser les produits des artisanes
- la mise en place d'une signalétique d'un parcours touristique (parcours du chanvre) au sein du village de Can Ty
- des sessions de formation au design à destination d'artisanes
- une intermédiation auprès d'agences de tourisme responsables
- la préparation et tenue à Hanoi d'une exposition valorisant le travail des femmes



Le village de Can Ty est désormais proposé dans des circuits touristiques par des agences promouvant un tourisme responsable. L'aménagement, achevé en novembre 2013, de la boutique située sur une route très touristique doit permettre une visibilité maximale aux produits créés par les femmes du village.

Les femmes ainsi que les autorités locales se sont investies pour la réalisation des travaux et la décision de réaménager la coopérative. Les points de vente et de production sont donc désormais rénovés et adaptés aux évolutions de la demande touristique. Nul doute que ces bonnes dynamiques permettront l'adhésion renouvelée des femmes à la coopérative et seront des motifs supplémentaires de motivation.

BATIK International défend le principe que le développement du sud est lié également à l'évolution des attitudes au Nord. Une exposition valorisant le travail des femmes de Can Ty autour du savoir-faire du tissage du chanvre a circulé en Ile-de-France et au Vietnam pour sensibiliser les jeunes générations aux questions du développement et aux problématiques rencontrées par les minorités ethniques.

VIE ASSOCIATIVE

A/ Ressources humaines

Conseil d'administration

Conformément à ses statuts, BATIK International est administré par un conseil d'administration composé de 6 membres. Responsable des orientations stratégiques, il veille à la pertinence des actions engagées. Le conseil vote le budget et approuve les bilans moraux et financiers de chaque exercice. En 2013, Alain Fontaine et Laurence Beierlein ont renouvelé leur engagement au sein de CA.

En 2013, le conseil d'administration de BATIK International s'est réuni à trois reprises : en janvier, en avril et en septembre.

Equipe exécutive

En 2013, l'équipe de BATIK International a accueilli au siège une nouvelle chargée de projet, Chloé Rochefort, en charge de la mise en œuvre et du suivi du projet 13'Sâges ; ainsi qu'une volontaire en service Civique, Maud Koestchet, qui a contribué à la dynamisation des supports de communication élaborés dans le cadre des projets.

Deux étudiants en master ont réalisé des missions dans le cadre des projets de BATIK International :

— Sarah Chelal a assisté l'AMSSF/MC dans l'ingénierie de la filière de savon noir bio équitable au Maroc

— Quentin Coquillaud a piloté la réalisation du manuel de capitalisation des expériences du projet GEPE ainsi qu'une étude sur les incidences du projet sur les organisations partenaires.

Au Vietnam, Stéphanie Benamozig a quitté son poste de volontaire de solidarité internationale après trois ans d'animation de l'antenne. Elle est remplacée par Nicolas Houdry qui possède une expérience de 5 ans dans la gestion de projet. Diplômé d'un master en entrepreneuriat option RSE et d'un Master en gestion des projets de Développement, il a travaillé avec des entreprises et des structures du monde associatif autour de sujets différents : accès à la justice, santé communautaire, accès à l'emploi des personnes vulnérables.

En 2014, l'équipe de BATIK International va connaître une importante réorganisation tant au siège qu'au Vietnam avec la redéfinition des responsabilités liées au départ de la Directrice des Programmes Asie, Isabelle Devaux, et la création de nouveaux postes pour répondre à la croissance des activités de l'association.

Ressources externes

Comme chaque année, BATIK International a pu s'appuyer sur la contribution bénévole ou dans le cadre de partenariat de personnes ressources externes qui mobilisent leur expérience et expertise au service des actions de l'association.

Pour participer aux entretiens de recrutement de MOBIL'Asie, des professionnels apportent un regard expert sur les compétences des candidats. Des anciens stagiaires du programme sont sollicités pour témoigner de manière bénévole lors de la formation au départ ou dans des forums pour la mobilité. Enfin c'est dans le cadre des soutenances de stage présentées par les stagiaires à Paris ou du Vietnam par skype que les bénévoles se mobilisent pour apporter un regard complémentaire sur la poursuite des projets professionnels des anciens MOBIL'Asie.

Marion Bejanni-Groussin, formatrice consultante, est intervenue à nouveau dans le cadre de la formation interculturelle du programme MOBIL'Asie. Elle a partagé son expérience de presque dix ans de travail au Vietnam dans le secteur du tourisme. Elle a notamment animé un atelier sur « L'Environnement professionnel au Vietnam ».

A l'occasion du Forum Pluri'Elles, BATIK International a fait appel à Karim Ait Gacem pour réaliser le film Portraits de femme Ici et là-bas et ainsi travailler de concert sur un nouveau projet après le film Patriarches réalisé en 2010. C'est Emmanuelle Pichon, graphiste web-designer et ancienne stagiaire MOBIL'Asie qui a créé l'identité visuelle pour le forum et mis en page le livret de capitalisation d'expériences.

L'animation des tables-rondes et des ateliers a permis de valoriser les associations « amies » de BATIK International telles que le GRDR ou le CFSI. Plusieurs bénévoles et adhérents de l'association se sont également rendus disponibles pour participer au bon déroulement du forum et à l'accueil des délégations des partenaires étrangers.

Le projet 13'Sâges a été une nouvelle fois l'occasion de mobiliser des seniors bénévoles pour animer les actions avec les partenaires. BATIK International a pu aussi compter sur l'apport de Carine Guerassimof, ancienne administratrice de l'association, dans la réflexion sur l'ingénierie d'un café social. Les formations ont par ailleurs mobilisé plusieurs experts et offert l'opportunité d'une première collaboration opérationnelle avec le GRDR.

B/ Communication

■ « BATIK'Info »

La lettre d'info appelée « BATIK'Info » est envoyée à toutes les personnes s'inscrivant sur le site pour la recevoir. Elle présente les avancements des projets de BATIK International dans chaque zone d'intervention mais aussi une rubrique spécifique à la vie associative. Les BATIK'Info ont été envoyées en février, juillet et octobre.

Pour recevoir la BATIK'Info, il suffit de s'inscrire sur la page d'accueil du site web de BATIK International.

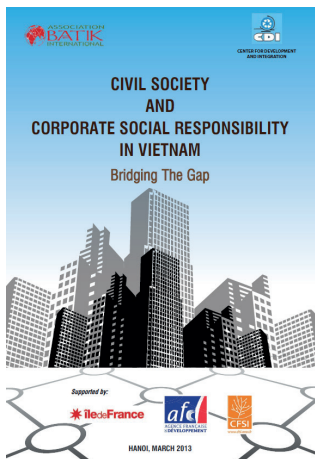
■ Site internet

Le site internet de BATIK International continue de drainer de plus en plus d'internautes. Près de 13 000 personnes ont visité le site de BATIK International en 2013. 60% d'internautes ayant visité le site en 2012, étaient de nouveaux visiteurs. Environ 70% de la fréquentation était concentrée sur la version française du site. Les dates de lancement du programme MOBIL'Asie correspondent toujours aux pics de visites du site.

Depuis 2012, un site web est dédié au projet pour valoriser le projet et communiquer sur les activités menées dans les 4 pays. Il a été un bon relais d'information pour l'organisation du Forum Pluri'Elles. Pour découvrir ce site, rendez-vous sur : www.pluri-elles.org

■ Publications

2013 a été une année féconde en création d'outils de communication de projets de BATIK International. Plusieurs documents ont été conçus et diffusés pour valoriser les actions menées par BATIK International :



« Civil society and corporate social responsibility in Vietnam – Brindging the Gap » - Mars 2013

Etude des partenariats entre OSC et entreprises dans le champ de la RSE au Vietnam, basée sur la cartographie des différentes O.S.C vietnamiennes, travaillant ou menant des activités relatives à la R.S.E.

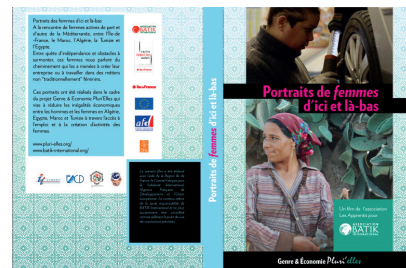
Version anglaise : http://www.batik-international.org/IMGfile/RSE/BATIK%20EN%20etude%20OSC-CSR%2014_09.pdf



Genre & Economie Pluri'Elles : Promouvoir l'émancipation économique des femmes ici et là-bas – Mai 2013

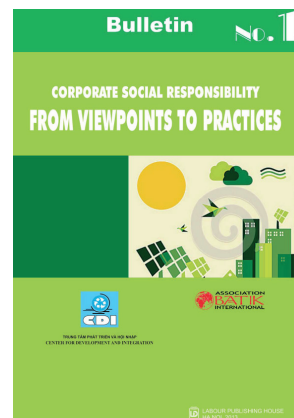
Revue d'expériences sur les outils et pratiques de l'accompagnement à l'insertion de femmes en Ile-de-France. La publication du livret vise à essayer les expériences auprès des acteurs de l'insertion.

Téléchargeable sur : http://www.batik-international.org/IMGfile/Rapport_GEPE_plurielles_131121_web-DEF.pdf



Film « Portrait de femmes d'ici et là bas » - Mai 2013

5 clips vidéo et un film de 26 min, sous forme de témoignage, retraçant le parcours des femmes qui ont réussi un parcours d'insertion économique dans un métier traditionnellement non féminin en Ile-de-France



Bulletin «Les perspectives de responsabilité sociale des entreprises» - Septembre 2013

Bulletin d'information sur des thématiques liées à la

Responsabilité social des entreprises et l'entrepreneuriat social

Version anglaise : <http://www.batik-international.org/IMGfile/RSE/02%20Bulletin%201%20Corporate%20Social%20Responsibilities%20Eng.pdf>



Bulletin «Entrepreneurs social: Modèle et pratique» – Septembre 2013

Bulletin d'information sur des thématiques liées à la Responsabilité social des entreprises et l'entrepreneuriat social

Version anglaise : <http://www.batik-international.org/IMGfile/RSE/04%20Bulletin%202%20Social%20Enterprise%20Eng.pdf>



« Paroles d'Asie – Récits de vie des seniors du 13e arrondissement » - décembre 2013

Compilation des témoignages issus du groupe de parole co-organisé avec le « Centre socio-culturel 13pour tous ». Ce recueil de textes présente les départs et arrivées des personnes d'origine asiatique, participants et d'adhérents des associations travaillant avec les communautés asiatiques du 13e arrondissement.



Revue Aventure – Spécial Micro-projets, La Guide du Raid – Décembre 2013-Janvier 2014

Article intitulé « Tissage et ornementation du chanvre » présentant les aboutissants du projet sur la création d'un circuit de tourisme solidaire dans le village Can Ty, situé dans les provinces du nord du Vietnam.



GEPE – Manuel de capitalisation d'expériences –janvier 2014

Présentation de la démarche de capitalisation menée dans le cadre du projet GEPE. Livret des bonnes pratiques identifiées pour favoriser l'émancipation économique des femmes autour de 5 volets thématiques : économie, accès aux services, approche bénéficiaires, réseau et partenariat, renforcement des capacités et sensibilisation.

*Document édité en 2013 par BATIK International et publié en janvier 2014.

— La version papier des documents cités ici est disponible sur demande à : equipe@batik-international.org dans la limite de stock disponible.

C/ Réseaux et partenariats

L'année 2013 a été synonyme de nouvelles aventures de partenariat pour l'association. Sans négliger la consolidation du travail engagé avec les partenaires que l'on peut dorénavant qualifier « d'historiques », les projets ont grandement favorisé l'ouverture vers une dynamique pluri-acteurs qui devra se consolider dans les années à venir.

Plusieurs collectivités locales ont été activement associées à l'accueil des délégations étrangères dans le cadre des projets GEPE et FORM'Algérie (Ville de Nanterre, du Kremlin Bicêtre, de Belfort). La Région Ile-de-France et la Ville de Paris ont confirmé leur engagement aux côtés de l'association dans plusieurs actions (MOBIL'Asie, GEPE Ile de France, 13'Sâges, FORM'Algérie). De nombreuses associations partenaires de BATIK International dans le cadre de réseaux ont également répondu présentes pour échanger sur leurs savoir-faire et venir à la rencontre des acteurs méditerranéens (Cités Unies France, Union Nationales des Maisons Familiales Rurales, Fédération Artisans du Monde, CFSI, Solidarité Laïque, Réseau Euro-med France, Réseau Genre en Action, etc.).

Le projet 13'Sâges s'est accompagné de nouveaux partenariats opérationnels avec trois associations du 13ème arrondissement dans le cadre des expérimentations (Macao Ecritures, Ateliers Pluriculturels, Espace Public numérique). Le Centre Hubertine Auclert a permis la mise en relation avec plus de 30 associations impliquées dans des actions d'insertion des femmes et est devenu un partenaire privilégié de BATIK International sur la question de la promotion de l'égalité femmes-hommes.

Enfin, de nouveaux partenariats opérationnels avec des associations de solidarité internationale françaises entendent mutualiser les compétences au service de la lutte contre la vulnérabilité et consolider la formulation d'une voix collective force de plaidoyer (Quartiers du Monde au Maroc, Gret au Vietnam).

Nos partenaires en 2013

Entreprises

- Easia Travel
- Viri
- Hadeva
- Vietcraft

Institutions publiques et coopération internationale

- Commission Européenne
- Agence Française de Développement
- Ministère des Affaires Etrangères
- Ministère des Affaires sociales
- Pôle emploi international

Collectivités locales

- Région Ile de France
- Conseil Général de Seine Saint Denis
- Ville de Paris
- Ville de Belfort
- Ville du Kremlin Bicêtre
- Ville de Nanterre
- Institut des Métiers de la Ville Hanoi

Partenaires associatifs

France

- Centre Hubertine Auclert
- Macao Ecritures
- Ateliers Pluriculturels
- Espace Public Numérique - AST
- GRET
- La Guilde Européenne du raid
- Cités Unies Frances

Vietnam

- Centre for Development and Integration
- Union des Femmes de la province de Ha Giang et du district de Quan Ba

Méditerranée

- AMSSF/MC, Maroc
- CIDDEF, Algérie
- EACD, Egypte
- UTSS, Tunisie
- Planet Finance Maroc
- Association Nour, Algérie
- Etoile culturelle d'Akbou, Algérie
- Flambeau Vert pour l'Environnement, Algérie
- El Amel, Algérie
- Tej pour la santé, Algérie
- Réseau NADA, Algérie



Plate-formes



Depuis 2007, BATIK International est membre du Comité Français de solidarité Internationale – CFSI. Cette plateforme d’ONG créée en 1960 regroupe une vingtaine d’ONG françaises qui travaillent sur les questions de la faim, de l’agriculture, de la lutte contre la pauvreté et sur le renforcement de la société civile.

BATIK International collabore notamment en tant que membre du Comité de Direction et du comité de pilotage du Programme Concerté Pluri Acteurs Algérie. BATIK International s’investit également dans le groupe Société Civile et Participation qui valorise l’appui aux organisations locales afin qu’elles s’investissent pleinement dans le développement de leur pays.



BATIK International a adhéré en août 2012 au centre de ressource pour les ONG Internationales, le VUFO (Vietnam Union of Friendship Organisation). Cette plateforme ayant vu le jour en 1993, vise à améliorer le travail des ONG en contribuant à la mise en commun d’informations, de ressources et d’expériences, entre les ONGs, leurs partenaires et les organisations locales. Elle vise également à renforcer le dialogue entre les ONG et les autres acteurs du développement au Vietnam, y compris les agences gouvernementales et les et les bailleurs de fonds.

CONCLUSION

Tant de difficultés assaillent la France : les finances ou le manque d'emplois, que les appels à la solidarité internationale peuvent se heurter au repli sur soi (conclusions du dernier baromètre de France Générosités). Promouvoir la solidarité internationale, c'est croire dans le développement de chaque territoire, de chaque communauté ; c'est inverser les interdépendances subies pour qu'elles deviennent des opportunités voulues. C'est donc une nouvelle solidarité internationale qui se redéfinit et qui place au cœur de ses enjeux la solidarité entre les citoyens, les communautés et les territoires.

Depuis sa création en 1998, BATIK International développe des actions pour tisser et renforcer les liens entre les espaces et les communautés. L'année 2013 a permis la rencontre entre partenaires français, vietnamiens et méditerranéens mais aussi entre ces acteurs et actrices de la société civile organisée et les citoyens engagés dans la lutte pour leurs droits et contre la marginalisation (migrants âgées, femmes discriminées).

Les perspectives 2014 reflètent ce que l'on peut désigner comme les marqueurs identitaires des actions développées par BATIK International :

- Concertation et approche pluri-acteurs : consolidation de BATIK International dans son rôle de facilitateur et d'ensemblier au service d'OSC diversifiées dans des projets pluri-annuels portés par l'association en tant que chef de file : deuxième phase des projets FORM'Algérie et GEPE, lancement du projet Phu Nu au Vietnam et poursuite du projet 13'Sâges en France
- Promouvoir l'innovation : développement d'outils d'accompagnement des partenaires vers de nouvelles expérimentations méthodologiques et stratégiques (DIRO, Cartographie des incidences, mesure de l'empowerment, etc.) et poursuite d'initiatives engagées vers le développement de l'économie au service de l'homme (RSE)
- Encourager l'approche par les territoires : favoriser une approche du développement local qui passe par l'animation de dynamiques d'acteurs diversifiés mais tous impliqués dans la prise en charge des vulnérabilités et promouvoir les échanges entre les zones d'intervention de BATIK International pour capitaliser les expériences
- Affirmer la dimension politique des actions : agir sur les causes profondes de la pauvreté par le plaidoyer en intégrant des dynamiques collectives (PCPA Algérie, Programme collectif Tunisie, Commission Genre de Coordination Sud) et en soutenant nos partenaires dans le développement d'une stratégie de plaidoyer

Au niveau organisationnel, les efforts récompensés du Conseil d'administration et de l'équipe exécutive pour développer les actions de BATIK International en 2013, notamment au Vietnam, devront se porter en 2014 sur la consolidation de ces nouvelles dynamiques, notamment au travers de trois chantiers :

- la création d'une nouvelle identité visuelle et d'outils de communication dédiés à la mise en valeur des partenaires et des bénéficiaires des actions
- le développement des compétences des membres de l'équipe exécutive pour favoriser l'engagement dans de nouvelles démarches méthodologiques qui contribuent au renforcement de la qualité des actions menées en partenariat
- l'engagement d'une réflexion sur la définition d'une stratégie de mobilisation de fonds privés pour consolider les actions de BATIK International et diversifier ses sources de financement

RAPPORT FINANCIER 2013

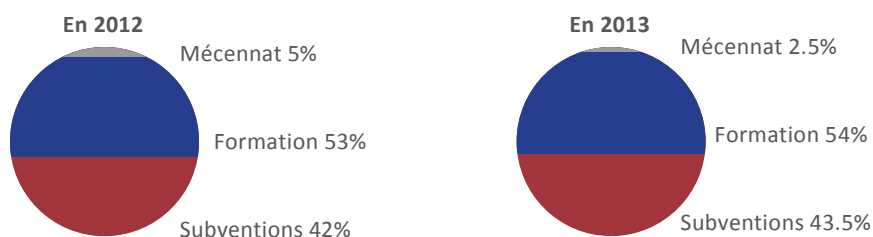
Le résultat de l'exercice 2013 présente un excédent d'un montant de 2 840 €. Ce résultat bénéficiaire, stable par rapport à l'an passé, permet de renforcer les fonds propres qui atteignent, après affectation du résultat, 36 288 € au 31 décembre 2013.

Les produits d'exploitation

Les produits d'exploitation enregistrent une nouvelle hausse en 2013 (+30,15%) pour atteindre 414 014 €, contre 318 106 € en 2012. Cette augmentation résulte d'une part du développement des projets en Méditerranée et en France avec le lancement du projet 13'Sâges, et d'autre part de la position de chef de file de l'association auprès des bailleurs de fonds.

Structure du budget 2013 (en k€) par rapport à l'exercice 2012

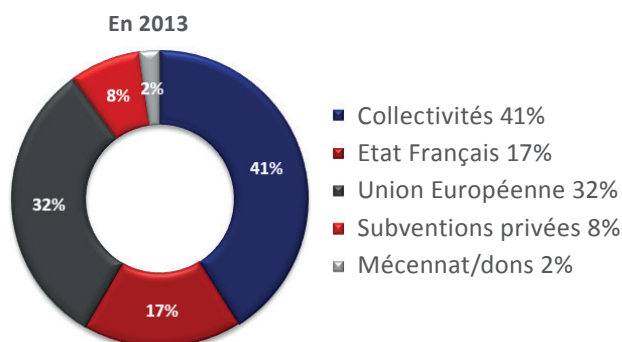
	Budget 2013	Budget 2012
Formations	226	169
Prestations		
Subventions	173	118
Cotisations, dons, mécennat, autres produits	15	31
Total	414	318



La part des recettes de formations se maintient à 54% (contre 53% l'an passé) tandis que celle des subventions atteint 42% des produits d'exploitation. Le mécennat diminue de moitié et représente 2,5% des recettes contre 5% en 2012.

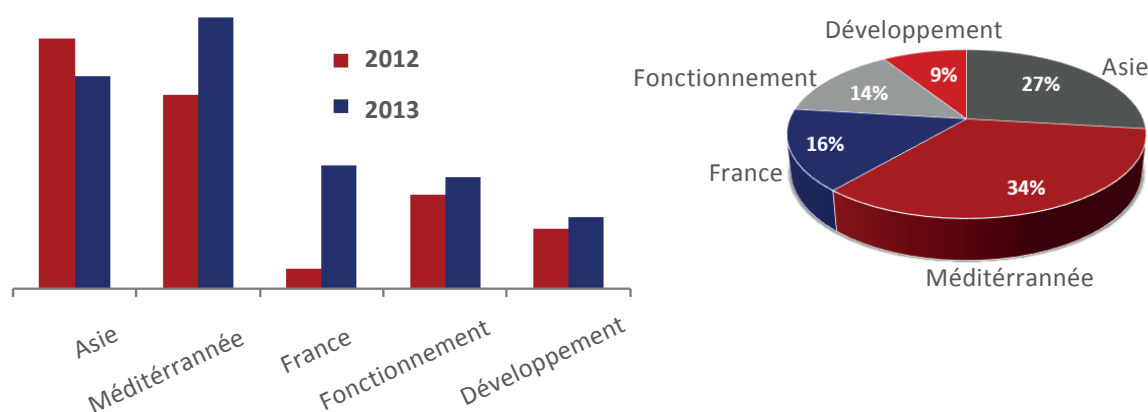
On remarque cette année encore l'absence de recettes provenant de prestations de service due essentiellement à l'absence de commande dans le cadre du marché d'assistance à maîtrise d'ouvrage avec le Grand Lyon.

Origine des ressources



La part des subventions d'Etat augmente significativement (de 6 à 17%), essentiellement grâce au développement d'une action soutenue par l'Agence Française de Développement.

Il en est de même pour la part des fonds en provenance de l'Union européenne (de 22% à 32%) avec la mobilisation du Fonds Européen pour l'Intégration sur le projet 13'Sâges.



Affectation des ressources

La progression des recettes (30,15%) qui résulte du développement de projets en Méditerranée et en France modifie l'affectation des ressources en faveur de ces deux pôles.

C'est sur le pôle France que la progression est la plus forte avec le démarrage du projet 13'Sâges et le développement du volet francilien du projet GEPE. Pour mémoire, le projet MOBIL'Asie, qui se déroule principalement au Vietnam mais bénéficie à des franciliens, est affecté en Asie. L'association confirme donc en 2013 son ancrage entre les territoires.

Les charges d'exploitation

Les charges d'exploitation s'élèvent à 409 949 € contre 316 159 € en 2012. Cette variation de près de 30% (+94 K€) est bien sûr à mettre en regard du nombre de projets actifs et de l'augmentation des produits d'exploitation (+30,15%).

Les principales variations observées par nature de charges sont relatives aux « Autres achats externes » (+77 K€ soit +48%) en lien avec le développement des activités de projet, et aux frais de personnel qui ont augmenté de 10% (+15 K€).

Principales variations du poste Autres achats et charges externes :

Autre achats et charges externes	2012	2013	Variations en euros	Variations en %
(1) Soustraitance et Partenariats	114,1	55,7	58,4	105%
(2) Documentation et colloques	18,6	1,9	16,7	879%
(3) Honoraires	8,8	4,6	4,2	93%
(4) Locations + charges siège	17,3	14,5	2,8	19%
(5) Voyages, déplacements et visas	47,9	53,1	-5,2	-10%
(6) Autres postes	30,8	30,1	0,7	2%
Total	237,5	159,9	77,6	+48%

(1) Les projets de BATIK Int sont mis en œuvre avec des partenaires en France, en Asie ou dans les pays méditerranéens. En 2013, BATIK International est chef de file de deux projets en partenariat et, à ce titre, est récipiendaire de la totalité de la subvention en provenance des financeurs. C'est le cas des projets FORM'Algérie et 13'Sâges. Les parts de subvention qui reviennent aux partenaires sont enregistrées en charges dans les postes sous-traitance et partenariats, ce qui explique leur forte progression (+105%).

(2) Comme cela est exposé dans le rapport d'activité, l'association a organisé en 2013 plusieurs événe-

ments en lien avec les projets (Forum Pluri'Elles, Table ronde FORM'Algérie, Table ronde RSE textile) et produit un certain nombre de publications pour promouvoir les résultats des projets. Les rubriques documentation et frais de colloque enregistrent ainsi de très fortes augmentations.

(3) La ligne honoraire a sensiblement augmenté en raison d'une facturation décalée de la part du cabinet comptable : l'établissement du bilan 2012 ainsi que plusieurs opérations de comptabilité ont été facturés avec du retard et ensuite donc affectés 2013.

(4) L'augmentation des charges locatives s'explique principalement par la hausse du loyer demandé en 2012 par la CIMADE, le bailleur, qui n'avait procédé à aucune augmentation depuis l'installation de BATIK Int rue Clisson et a répercuté l'augmentation du bailleur principal, la RIVP (Ville de Paris).

(5) Enfin, on remarque une baisse des frais de déplacement malgré une extension des activités sur la zone méditerranéenne, ce qui s'explique notamment par le fait que l'association a accueilli à plusieurs reprises ses partenaires en France plutôt que de se rendre à l'étranger.

L'association a connu cette année des décalages de trésorerie importants entre le calendrier d'encaissement des subventions et des recettes de la formation et les nécessités opérationnelles des décaissements liés aux activités et aux frais de fonctionnement récurrents. De ce fait, l'association a eu en 2013 exceptionnellement recours à des facilités de caisse, ce qui a représenté un coût financier de 1,2 K€. A l'inverse, en fin d'année, elle a encaissé des subventions dont le reversement à ses partenaires n'est intervenu qu'en 2014 ce qui explique la forte augmentation du total bilan entre 2012 et 2013.

Charges de personnel

L'augmentation de 16% des charges de personnel entre 2012 et 2013 (Salaires et traitements) s'explique notamment par le recrutement d'une chargée de projet à mi-temps sur le projet 13'Sâges à compter de septembre 2013 et l'accueil de deux stagiaires pendant 6 mois sur le pôle Méditerranée.

Notons également que cette augmentation doit être nuancée : les salaires du personnel local de l'antenne du Vietnam enregistrés en 2012 en charges externes (compte 6211) ont été déplacé dans la rubrique salaires et traitement pour plus de cohérence. Par ailleurs les dépenses de formation continue pour les salariées sont comptabilisées dans cette rubrique en charge mais équilibrées en produits (compte 791).

ANNEXE

Récapitulatif des projets 2013

Pays	Résumé de l'activité ou du projet	Nature de l'intervention de BATIK International	Partenaires	Partenaires financiers
Appui à la structuration de la société civile				
Genre et Economies Pluri'Elles (GEPE)				
Algérie Egypte France Maroc Tunisie	Favoriser l'accès à l'emploi et à la création d'activités génératrices de revenus des femmes résidant en zone urbaine et rurale, par la mise en œuvre d'un programme d'émancipation par l'activité économique, tout en favorisant le plaidoyer sur l'égalité homme/femme auprès des autorités locales et prescripteurs de l'emploi. Volet en France : capitalisation d'expériences et échanges de pratiques entre acteurs des deux rives	- Appui à la coordination - Animation des actions de renforcement des capacités - Organisation des séminaires d'échanges de pratiques - Suivi-évaluation du projet	UTSS, Tunisie EACD, Egypte AMSSF-MC, Maroc CIDDEF, Algérie Centre Hubertine Auclert, France	Union Européenne Conseil Régional Ile-de-France CFSI AFD
FORM'Algérie				
Algérie	Renforcer les compétences des associations algériennes intervenant dans des domaines aussi variés que l'enfance, les femmes, l'handicap, pour les accompagner dans leur professionnalisation. Appuyer l'émergence de dynamiques territoriales pluri-acteurs pour promouvoir les organisations de la société civile.	- Conception et mise en œuvre d'un programme de formation de formateurs pour des cadres associatifs - Coordination et évaluation	Association NOUR Etoile Culturelle d'Akbou Association El Amel Association Tej Réseau NADA	Union Européenne Conseil Régional Ile-de-France
OSC RSE				
Vietnam	Accompagner la création d'un réseau d'ONG locales impliquées dans des actions de RSE au Vietnam et renforcer les liens entre la Société Civile et le secteur privé autour de la promotion de meilleures performances sociales et environnementales des entreprises.	- Ingénierie et animation du dispositif - Coordination du projet - Organisation de formations, tables rondes et d'ateliers d'échange sur la RSE	Jean-Luc François Universités de Hanoi VITAS/VINATEX CDI Ambassade de France au Vietnam	Région Ile-de-France CFSI

13'Sâges				
France	Favoriser une meilleure intégration des personnes âgées asiatiques à travers la mise en place d'un réseau d'acteurs du 13ème arrondissement de Paris s'articulant autour de l'accès aux droits, la valorisation du parcours de ces seniors, de leur mémoire et de leurs parcours, le renforcement du lien social et de la convivialité pour lutter contre l'isolement	- Coordination du projet - Ingénierie et animation d'un programme de formation - Animation des activités de mise en réseau - Organisation d'une expo photo des portraits de Patriarches	Macao Ecritures Ateliers Pluriculturels Espace Public Numérique - AST	Fonds Européen pour l'Intégration Ville de Paris Département de Paris DDJSCS
Economie inclusive et responsable				
MOBIL'Asie				
France Vietnam	Développement d'un programme de formation et de mobilité au Vietnam pour 15 demandeurs d'emploi franciliens : formation linguistique et interculturelle suivie d'un stage professionnel au Vietnam (Hanoi) d'une durée de 6 mois. Accueil de deux stagiaires vietnamiens dans des entreprises franciliennes pendant 3 mois	- Ingénierie du dispositif - Coordination - Participation aux réunions du Comité de Pilotage - Mobilisation et suivi des stagiaires sur place, accompagnement à leur retour	Pôle emploi international Conseil Régional Ile-de-France Comité Populaire-de Hanoi	Conseil Régional Ile-de-France
Coopérative de femmes – Savon noir biologique et équitable				
Maroc	Projet de mise en place d'une filière de savon noir biologique et équitable pour renforcer le développement économique local de micro-entrepreneuses marocaines.	- Ingénierie du dispositif - Préparation d'une phase pilote de production - Appui à la mise en place d'une coopérative	AMSSF-MC	CFSI AFD
Minorités Ethniques et Artisanat – Can Ty				
Vietnam	Le projet vise à permettre aux femmes Môngs du village de Can Ty, situé au coeur d'une des provinces les plus pauvres du Vietnam, Ha Giang, de développer des activités génératrices de revenus, au travers d'actions de formation et d'appui à la recherche de débouchés autour du tourisme responsable pour les produits réalisés à partir de leur savoir faire traditionnels.	- Ingénierie du dispositif - Coordination des partenaires - Formations - Appui aux débouchés commerciaux - Développement du tourisme durable dans le village pour favoriser les ventes de produits artisanaux	Agences de voyage SPIN	Easia Travel La Guilde du Raid