

SOMMAIRE

DEVENEZ FORMATEUR.TRICE ! | 4
Concevoir et animer une session de formation

LA GOUVERNANCE ET LE PROJET ASSOCIATIF | 5
Définir un projet associatif et gérer sa gouvernance

LA COMMUNICATION | 6
Savoir communiquer en interne et en externe

LA CAPITALISATION | 7
S'engager dans une démarche capitalisation d'expériences

LE CYCLE DE PROJET | 8
Gestion du cycle de projet (GCP)

QUEL IMPACT POUR MON ACTION ? | 9
Construire et mettre en œuvre un dispositif de suivi-évaluation pour le pilotage et la mesure de l'impact de son action

TRAVAILLER EN RÉSEAU | 10
Construire une dynamique de travail en réseau

LA RÉFLEXION PARTICIPATIVE | 11
Animer/participer à une dynamique collective

LA DÉMARCHE PLURI-ACTEURS | 12
S'inscrire dans une démarche pluri-acteurs

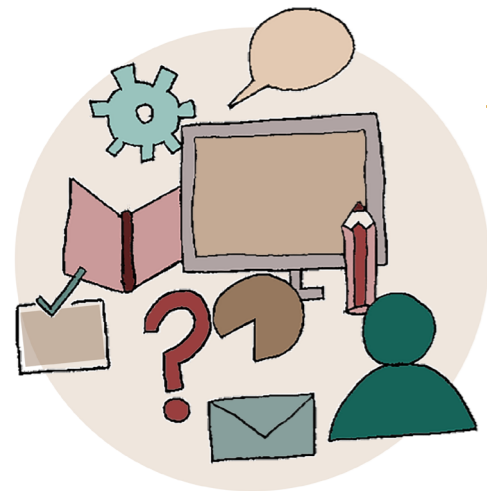
INTERCULTURALITÉ ET MÉDIATION SOCIALE | 13
Intégrer l'approche interculturelle dans la médiation sociale

PRÉJUGÉS ET MIGRATIONS | 14
Déchiffrer les migrations pour lutter contre les préjugés

TOUS ÉGAUX, TOUTES ÉGALES ? | 15
Déchiffrer les inégalités femmes-hommes

GENRE ET DÉVELOPPEMENT | 16
Intégrer l'approche Genre dans les projets de solidarité

DEVENEZ FORMATEUR.TRICE !



Concevoir et animer une session de formation

DESCRIPTION DE LA FORMATION

Vous n'êtes pas forcément pédagogue, mais vous avez une expertise, un savoir ou des connaissances que vous avez envie de transmettre, de partager avec d'autres ? Et si vous deveniez formateur.trice ?

Même si ça ne s'improvise pas, des formations existent pour acquérir rapidement quelques notions clés permettant de concevoir des contenus adaptés aux participant.e.s et d'animer une formation : apprendre à mettre les participant.e.s à l'aise, créer un environnement de confiance propice aux échanges, se faire respecter sans pour autant être autoritaire, faire émerger des idées au sein d'un groupe...

Au cours de la formation que nous proposons, vous découvrirez des principes pédagogiques concernant la façon dont les adultes apprennent et retiennent, des techniques pour concevoir une formation, ainsi que divers outils visant à susciter la participation et l'implication des participant.e.s.

OBJECTIFS

- » Donner des repères sur la pratique du métier de formateur
- » Présenter des démarches et outils opérationnels du formateur
- » Inciter à faire des liens entre pratiques de terrain et vision globale du métier

Public : Bénévoles et cadres associatifs

Temps nécessaire : 3 à 5 jours soit 21h à 35h

Langue proposée : Français

OUTIL PROPOSÉ



Manuel FORM'Algérie

LA GOUVERNANCE ET LE PROJET ASSOCIATIF

Définir un projet associatif et gérer sa gouvernance

Public : Bénévoles et cadres associatifs

Temps nécessaire : 3 jours soit 21h

Langue proposée : Français

Compétences requises : Avoir une première expérience de gestion de projet ou de bénévolat en milieu associatif

OBJECTIFS

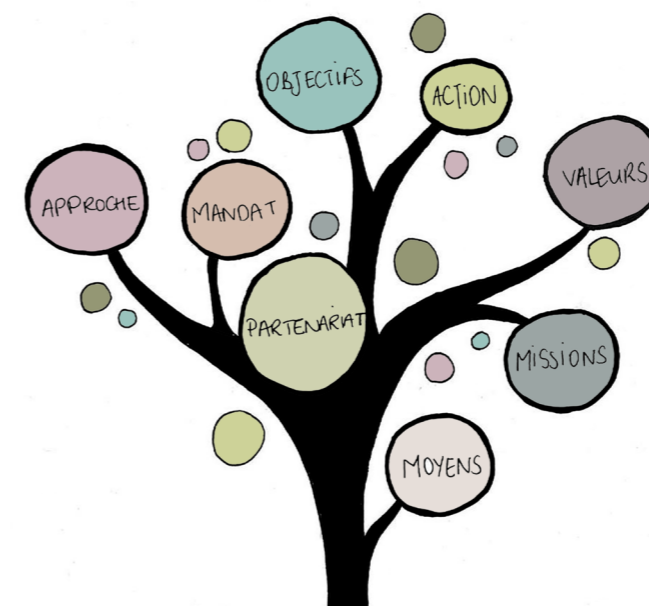
- » Connaître les composantes d'une bonne gouvernance associative.
- » Être capable de formuler un projet associatif.
- » Être capable d'établir un plan stratégique.

DESCRIPTION DE LA FORMATION

La gouvernance renvoie à l'organisation globale d'une association, en particulier aux instances qui la dirigent. Le Bureau et le Conseil d'Administration constituent les organes de décisions les plus courants. Ils sont alors garants de la cohérence entre le projet politique, les valeurs, les actions de l'association.

Se doter d'un projet associatif peut contribuer à améliorer l'efficacité de la gouvernance, car il formalise une vision commune à tous les acteurs mobilisés dans une association et favorise la déclinaison d'enjeux opérationnels pour les équipes salariées et bénévoles impliquées au quotidien dans l'action.

Transparence, alternance, concertation... autant de notions clés pour la mise en place d'une gouvernance efficace que nous abordons dans le cadre de cette formation. Un appui à la définition de votre projet associatif est également proposé ainsi qu'à la formulation d'un plan stratégique à moyen terme pour guider de manière opérationnelle les actions à engager.



LA COMMUNICATION

Savoir communiquer en interne et en externe



DESCRIPTION DE LA FORMATION

Lorsqu'elle est bien utilisée, la communication constitue un véritable levier stratégique pour une organisation. L'enjeu est de définir son identité, lui donner une personnalité reconnaissable pour maintenir un lien durable avec le public.

Mais pour cela, il est important de bien se connaître et d'identifier les acteurs impliqués dans le cadre de la communication interne et externe. C'est notamment via la mobilisation de certains acteurs internes qu'une stratégie de communication pourra être définie. Celle-ci s'attachera ensuite à décliner les divers outils utilisés par votre organisation pour transmettre son message.

Présentée étape par étape, l'élaboration d'une stratégie de communication n'aura plus de secret pour vous à l'issue de cette formation. Vous bénéficierez également de conseils pratiques pour penser la diffusion de vos outils de communication en fonction du public visé.

Public : Bénévoles et cadres associatifs

Temps nécessaire : 3 à 5 jours soit de 21h à 35h

Langue proposée : Français

OBJECTIFS

- » Comprendre les enjeux de la communication participative
- » Identifier les points forts et points faibles du schéma de communication propre à son organisation
- » Savoir définir une stratégie de communication et suivre sa mise en place

LA CAPITALISATION

S'engager dans une démarche capitalisation d'expériences

Public : Bénévoles et cadres associatifs

Temps nécessaire : 3 à 5 jours soit de 21h.

Langue proposée : Français

Compétences requises : Avoir une première expérience de gestion de projet

OBJECTIFS

- » Comprendre ce qu'est la capitalisation
- » Se construire une démarche sur mesure et la mettre en œuvre
- » Appuyer la diffusion des savoirs au service du travail collectif

DESCRIPTION DE LA FORMATION

Au sein d'une organisation, les personnes acquièrent des compétences, de l'expérience et s'en vont parfois vers d'autres horizons, emportant avec elles leur savoir-faire. Il arrive aussi que l'on ne prenne pas régulièrement le temps de partager nos connaissances et autres acquis avec nos collègues. C'est ainsi que les associations sont souvent fragilisées.

En cela, la capitalisation est un processus qui permet d'éviter autant que possible cette « fuite » de connaissances. Basée sur des faits, des expériences vécues, la capitalisation contribue à formuler, analyser et modéliser des savoir-faire et/ou des bonnes pratiques. D'une part pour se les approprier et s'améliorer, d'autre part pour les diffuser et les partager avec le plus grand nombre.

«Capitaliser, c'est le passage de l'expérience à la connaissance partageable.» Pierre de Zutter. La capitalisation permet donc d'assurer la continuité et la pérennité des actions, indépendamment des personnes qui les ont mises en œuvre.

Cette formation permettra tout d'abord de vous familiariser avec le concept et les enjeux de la capitalisation. Vous verrez ensuite comment construire une démarche sur mesure et la mettre en pratique avec de nombreux outils, ainsi que des conseils pour appuyer la diffusion des savoirs que vous aurez capitalisés.



LE CYCLE DE PROJET

Gestion du cycle de projet (GCP)

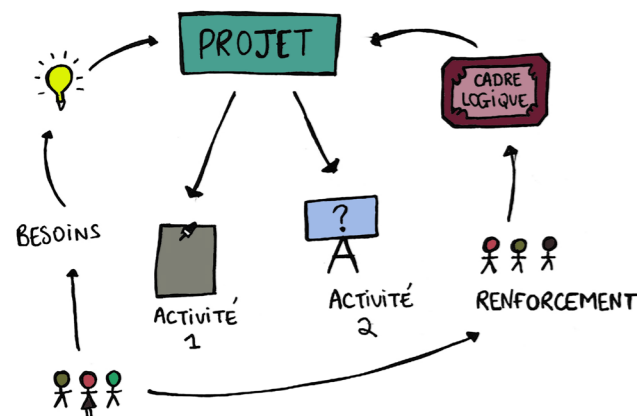
Public : Bénévoles et cadres associatifs

Temps nécessaire : 3 à 5 jours soit de 21h à 35h

Langue proposée : Français

OBJECTIFS

- » Maîtriser la mise en oeuvre des outils des différentes étapes de montage et gestion de projet
- » Concevoir un projet pertinent et cohérent



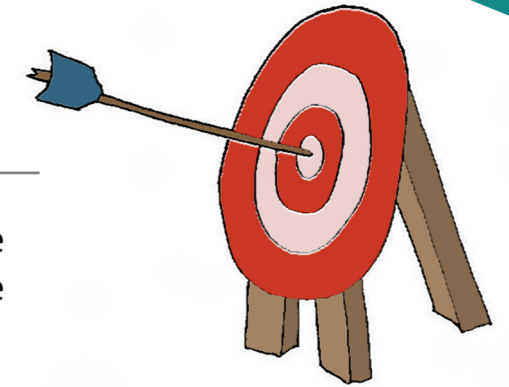
DESCRIPTION DE LA FORMATION

Un projet répond généralement à un besoin exprimé et formulé par un groupe de personnes. Mais gérer un projet, fédérer un groupe autour d'activités mises en place pour répondre à ce besoin n'est pas toujours une chose facile.

La gestion du cycle de projet (GCP) est utilisée par toutes les institutions du développement, notamment par la Commission Européenne depuis 1992. Elle constitue une méthode standardisée permettant d'assurer la qualité de la gestion.

C'est sous ce modèle que la formation vous accompagne dans la préparation de votre projet, depuis le diagnostic initial, en passant par la stratégie d'intervention, jusqu'à la construction d'un cadre logique et de ses indicateurs pour mesurer les résultats et la pertinence de vos actions. A chaque étape, des mises en situation favorisent l'appropriation de la méthode mais surtout son adaptation au contexte de chaque organisation.

QUEL IMPACT POUR MON ACTION ?



Construire et mettre en oeuvre un dispositif de suivi-évaluation pour le pilotage et la mesure de l'impact de son action

DESCRIPTION DE LA FORMATION


Vous êtes une association ? Vous œuvrez en direction des femmes ? En faveur de leur empowerment* ? Vous savez que vos actions ont un impact mais vous ne savez pas comment rendre compte de ses effets ?

Cette formation a été spécialement conçue pour vous permettre de mesurer les retombées de vos actions en direction des femmes. Cela grâce à la mise en place d'un dispositif de suivi-évaluation. Il s'agit de suivre en parallèle de votre projet et en continu les progrès réalisés grâce à votre intervention et d'appuyer le pilotage de votre action au fur et à mesure de sa mise en oeuvre.

Vous apprendrez ainsi à vous familiariser avec le concept du suivi-évaluation et à utiliser les outils de mesure de l'impact, pour que vous puissiez rendre compte de l'efficacité et de l'importance de vos projets, non seulement auprès de vos bénéficiaires, mais aussi auprès de vos partenaires techniques et financiers.

* Empowerment : processus de renforcement de capacités, de confiance et d'estime de soi

OUTIL PROPOSÉ

 Guide méthodologique «Agir pour l'égalité femmes-hommes : mesurer l'impact et l'empowerment dans les projets»

Public : Bénévoles et cadres associatifs

Temps nécessaire : 3 jours soit 21h

Langue proposée : Français

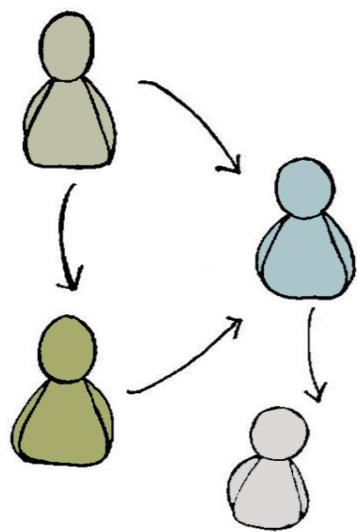
Compétences requises : Avoir une première expérience de gestion de projet

OBJECTIFS

- » Comprendre les différentes fonctions d'un dispositif de suivi-évaluation : améliorer l'action, valoriser les résultats, convaincre des financeurs, rendre compte, etc.
- » Déterminer les orientations stratégiques du dispositif de suivi-évaluation au service de la qualité et la reconnaissance des actions
- » Se construire une démarche sur mesure de collecte et d'analyse des données et la mettre en oeuvre

TRAVAILLER EN RÉSEAU

Construire une dynamique de travail en réseau



OBJECTIFS

» Mieux appréhender les facteurs clés de succès de mise en place et d'animation d'un réseau.

DESCRIPTION DE LA FORMATION

De nos jours, le travail en réseau est devenu presque incontournable. Il permet de mutualiser à la fois des connaissances/compétences, de relayer des informations, de partager des pratiques, d'apprendre...

S'appuyer sur des personnes/structures ressources est essentiel pour pouvoir développer des réponses pertinentes et complémentaires permettant un accompagnement global des personnes bénéficiaires d'actions de solidarité. En effet, nul professionnel ne peut prétendre apporter à lui seul l'ensemble des solutions face aux besoins exprimés.

Toutefois, travailler en réseau n'est pas inné et s'avère souvent complexe dans sa mise en œuvre. Aussi, une réflexion transversale est nécessaire pour permettre une bonne appropriation de la démarche.


Public : Bénévoles et cadres associatifs

Temps nécessaire : 2 à 3 jours soit 14h à 21h

Langue proposée : Français

Compétences requises : Avoir une expérience d'action en partenariat

OUTIL PROPOSÉ

 Manuel FORM'Algérie

LA RÉFLEXION PARTICIPATIVE

Animer/participer à une dynamique collective

DESCRIPTION DE LA FORMATION

Qui dit participatif, dit collectif. Mais qui dit collectif, ne dit pas forcément participatif ! Au sein d'un groupe de personnes, il est rare que chacune d'entre elles puisse prendre la parole, exprimer librement ses idées et en débattre avec d'autres. Très souvent donc, certaines personnes « s'approprient » la réflexion et exercent, parfois sans le vouloir, une sorte d'ascendant sur le groupe.

Pour autant, chacun.e a des idées et des opinions. Pouvoir les partager avec le reste du groupe favorise d'ailleurs un sentiment d'implication, ce qui garantit la mobilisation des personnes à plus long terme sur un projet.

La réflexion participative est donc un processus démocratique qui vise à faciliter l'implication des personnes dans différentes actions de leur environnement, afin qu'elles soient pleinement actrices de leur vie, de leur communauté ou société.

Au cours de la formation, vous aurez l'occasion d'expérimenter différents outils permettant d'animer une réflexion participative, notamment avec les parties prenantes de vos projets. Parce que mener des actions collectives c'est bien, mais des actions participatives c'est (encore) mieux !

OBJECTIFS

» Comprendre les fonctions d'une réflexion participative

» Maîtriser les différentes étapes de déroulement d'une réflexion participative, s'approprier ses outils et méthodes

Public : Bénévoles et cadres associatifs

Temps nécessaire : 3 jours soit 21h

Langue proposée : Français



LA DÉMARCHE PLURI-ACTEURS

S'inscrire dans une démarche pluri-acteurs

DESCRIPTION DE LA FORMATION

Pour encourager le développement social, économique, politique et culturel d'un territoire donné, une politique de développement local est généralement définie par les pouvoirs publics. Si les entreprises sont souvent associées à la construction de cette politique, les associations et autres organismes de la société civile le sont en revanche souvent moins.

Or, les associations représentent des acteurs de développement local, au même titre que les entreprises ou les autorités locales, puisqu'elles mettent en œuvre des projets visant à améliorer les conditions de vie des citoyens.

Aussi, la démarche pluri-acteurs permet de définir des projets davantage en cohérence avec les politiques de développement local pour assurer leur viabilité sur le long terme. C'est en prenant en compte les intérêts de chaque acteur du territoire que des solutions concertées et durables pourront voir le jour.

Dans cette formation, vous apprendrez donc, au travers de mises en situation et d'études de cas à définir et à mettre en œuvre une démarche pluri-acteurs pour pouvoir inscrire vos projets dans une dynamique de développement local.

Public : Bénévoles et cadres associatifs

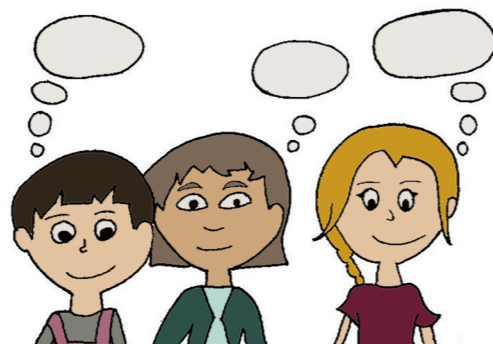
Temps nécessaire : 3 jours soit 21h

Langue proposée : Français

Compétences requises : Avoir une première expérience de gestion de projet

OBJECTIFS

- » Connaître le cadre réglementaire de l'action associative
- » Renforcer l'ancrage du projet dans une dynamique de développement local
- » Définir sa stratégie de mobilisation des acteurs publics locaux



INTERCULTURALITÉ ET MÉDIATION SOCIALE

Intégrer l'approche interculturelle dans la médiation sociale

OBJECTIFS

- » Prendre conscience de ses propres représentations sociales, professionnelles et culturelles pour mieux comprendre celles des autres
- » Formuler des grilles de lecture adaptées à une situation interculturelle

Public : Bénévoles et cadres associatifs Professionnel-le-s de l'action sociale

Temps nécessaire : 4 jours soit environs 24h

Langue proposée : Français

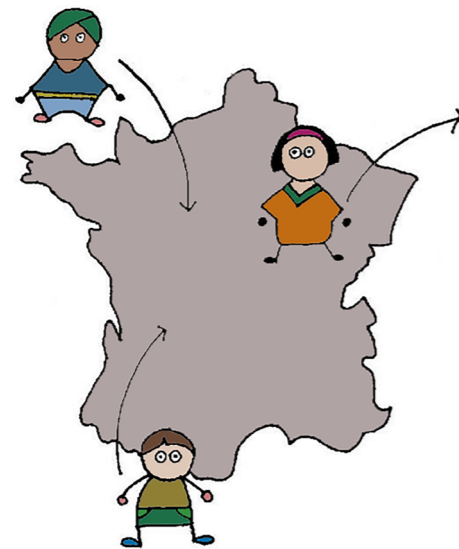


DESCRIPTION DE LA FORMATION

De par sa culture et ses codes, chacun.e a des représentations, souvent caricaturées, des autres cultures. Ces « clichés », généralement issus de croyances communes, ne sont pas seulement le fait de la socialisation. En effet, ils sont aussi déterminés par un mécanisme cognitif qui, pour permettre au cerveau de traiter toutes les informations qu'il reçoit en continu, détermine des catégories.

C'est pourquoi, il est important d'en avoir conscience pour que ces clichés ne deviennent pas des préjugés, voire des motifs de discriminations, envers les personnes dont on ne connaît/comprend pas la culture. L'interculturalité c'est donc faire un pas vers l'Autre, pour mieux appréhender ses comportements, ses codes, mais aussi un pas de côté dans la mesure où il faut savoir remettre en cause ses propres filtres sociaux et culturels.

A travers des mises en situation, cette formation vous propose de faire ce pas de côté pour comprendre les préjugés et autres stéréotypes véhiculés dans les différentes cultures. Ceci dans l'optique de pouvoir adopter une démarche interculturelle dans le cadre de votre activité professionnelle. Vous pourrez alors répondre de manière plus spécifique aux besoins du public que vous accompagnez.



PRÉJUGÉS ET MIGRATIONS

Déchiffrer les migrations pour lutter contre les préjugés

DESCRIPTION DE LA FORMATION

Souvent réduit au terme de « crise migratoire », la question des migrations engendre généralement la méfiance, la peur et un sentiment d'insécurité, fortement relayés dans les médias. Ce climat nourrit les préjugés et renforce les stigmatisations à l'égard des populations étrangères et, plus globalement, participe au repli sur soi des individus et de la société.

L'Histoire de la France rappelle pourtant la richesse que peuvent apporter les immigrés, aussi bien en termes sociaux, que culturels ou économiques. Les chiffres, lorsqu'ils sont contextualisés et analysés, permettent de rendre compte de la réalité de ces phénomènes migratoires et de prendre du recul sur les préjugés.

Dans cette formation, vous apprendrez à déconstruire les mots liés à la migration pour comprendre ce qui se cache derrière. Vous aurez également l'occasion de mettre en perspective des chiffres avec les idées reçues. Ceci dans le but de vous outiller pour aborder la questions des migrations, en particulier avec des jeunes.

Public : Bénévoles et cadres associatifs
Professionnel-le-s, volontaires et bénévoles qui interviennent auprès des jeunes.

Temps nécessaire : 3 jours soit 21h

Langue proposée : Français

OBJECTIFS

- » Acquérir des connaissances généralistes sur l'immigration en France
- » Expérimenter des animations et approches à essayer dans le cadre d'intervention de terrain.

TOUS ÉGAUX, TOUTES ÉGALES ?

Déchiffrer les inégalités femmes-hommes

Public : Bénévoles et cadres associatifs

Temps nécessaire : 3 jours soit 21h

Langue proposée : Français

OBJECTIFS

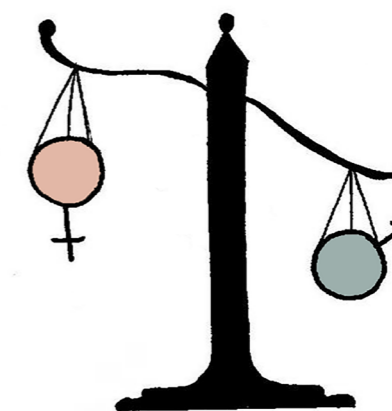
- » Acquérir des connaissances généralistes sur les inégalités femmes-hommes
- » Partager avec les professionnels/bénévoles des associations des outils d'animation pour questionner les inégalités économiques de genre

DESCRIPTION DE LA FORMATION


Même s'il y a des avancées indéniables en matière d'égalité femmes-hommes dans le monde, de très fortes inégalités entre les sexes persistent encore.

S'appuyant sur les rôles traditionnellement attribués aux femmes et aux hommes, ces inégalités s'immiscent dans tous les aspects de la vie : sociale, économique, politique, culturelle... Entre la division sexuelle du travail, les écarts de salaires à compétences égales, la double/triple journée ou encore le plafond de verre, les inégalités (et les femmes) ont la vie dure !

Comprendre ces mécanismes est essentiel pour pouvoir rééquilibrer les rapports entre les femmes et les hommes. C'est ce que vous propose cette formation, au cours de laquelle le concept d'empowerment* sera également abordé.



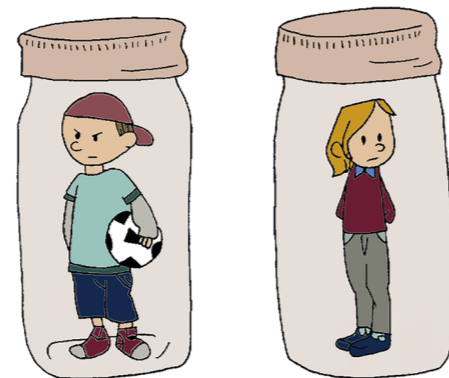
OUTIL PROPOSÉ

 Guide « Agir pour l'égalité femmes-hommes : déconstruire les stéréotypes »

* Empowerment : processus de renforcement de capacités, de confiance et d'estime de soi

GENRE ET DÉVELOPPEMENT

Intégrer l'approche Genre dans les projets de solidarité



DESCRIPTION DE LA FORMATION

L'approche genre est un concept qui repose sur l'analyse et la remise en cause des processus qui différencient et hiérarchisent les individus en fonction de leur sexe.

Si le sexe définit les caractéristiques biologiques des hommes et des femmes, le genre fait référence à des caractéristiques sociales, économiques, politiques ou encore culturelles, qui se sont façonnées au fil du temps et des relations humaines. C'est ainsi que les femmes et les hommes se voient traditionnellement « enfermés.e.s » dans des rôles imposés par la société, vecteurs d'inégalités.

Afin d'éviter de reproduire ces inégalités, il est primordial d'en prendre conscience et d'intégrer l'approche genre dans tous les domaines, y compris la solidarité et le développement.

Cette formation propose donc une introduction au concept de genre, notamment par des exercices de mise en situation et au travers d'études de cas, permettant aux participant.e.s d'expérimenter l'intégration de l'approche genre dans leur projet de solidarité.

OBJECTIFS

» Intégrer l'approche genre dans les projets de développement.

Public : Bénévoles et cadres associatifs impliqués dans des projets solidaires

Temps nécessaire : 1 à 3 jours soit 7h à 21h

Langues proposées : Français / Anglais / Espagnol

OUTIL PROPOSÉ



Guide « Agir pour l'égalité femmes-hommes : déconstruire les stéréotypes »

